



WYŻSZA SZKOŁA HANDLU I USŁUG
W POZNANIU

Zatwierdzone Uchwałą Senatu
Wyższej Szkoły Handlu i Usług nr 46/2019
z dnia 30.09.2019r.

REGULAMIN DYPLOMOWANIA

POZNAŃ 2019

SPIS TREŚCI:

| | strona |
|---|--------|
| Rozdział 1 | |
| Postanowienia ogólne..... | 3 |
| Rozdział 2 | |
| Proseminarium i seminarium dyplomowe | 3 |
| Rozdział 3 | |
| Promotor | 4 |
| Rozdział 4 | |
| Dyplomowy projekt inżynierski..... | 5 |
| Rozdział 5 | |
| Praca dyplomowa | 7 |
| Rozdział 6 | |
| Ocena pracy dyplomowej oraz egzamin dyplomowy | 8 |
| Rozdział 7 | |
| Postanowienia końcowe | 10 |
| ZAŁĄCZNIKI | |
| Załącznik nr 1 | |
| Wzór koncepcji pracy dyplomowej | 12 |
| Załącznik nr 2 | |
| Wymogania edytorskie dla pracy dyplomowej | 16 |
| Załącznik nr 3 | |
| Wzór edycji tekstu pracy dyplomowej | 19 |
| Załącznik nr 4 | |
| Wzór oświadczenia do pracy dyplomowej | 32 |
| Załącznik nr 5 | |
| Ocena pracy dyplomowej (arkusz promotora) | 35 |
| Załącznik nr 6 | |
| Ocena pracy dyplomowej (arkusz recenzenta) | 36 |

Rozdział 1

POSTANOWIENIA OGÓLNE

§ 1

1. Przez pojęcie „dyplomowanie” rozumie się zespół działań dydaktycznych oraz czynności organizacyjnych mających na celu przygotowanie pracy dyplomowej przez studenta oraz przeprowadzenie egzaminu dyplomowego.
2. Podstawę prawną dyplomowania stanowią § 76-78 Ustawy Prawo o szkolnictwie wyższym i nauce z dnia 20 lipca 2018r oraz § 50 – 57 Regulaminu Studiów Wyższej Szkoły Handlu i Usług w Poznaniu (Załącznik nr 1).

Rozdział 2

PROSEMINARIUM I SEMINARIUM DYPLOMOWE

§ 2

1. Pracę dyplomową przygotowuje student pod kierunkiem promotora w ramach realizacji przedmiotów: *Proseminarium dyplomowe* oraz *Seminarium dyplomowe*, a na studiach drugiego stopnia kończących się tytułem magistra inżyniera w ramach realizacji przedmiotu *Seminarium inżynierskie*.
2. Przedmiot *Proseminarium dyplomowe* realizowany jest w 4 semestrze studiów pierwszego stopnia.
3. Celem przedmiotu *Proseminarium dyplomowe* jest poszerzenie wiedzy z zakresu metodologii badań naukowych, sformułowanie tematu i opracowanie koncepcji pracy dyplomowej, oraz zgromadzenie i studiowanie adekwatnej do tematu pracy literatury naukowej.
4. Opracowanie koncepcji pracy dyplomowej jest warunkiem uzyskania zaliczenia z przedmiotu (załącznik nr 2).

§3

1. Przedmiot *Seminarium dyplomowe* realizowany jest w 5 oraz w 6 semestrze studiów pierwszego stopnia oraz w 3 i 4 semestrze studiów drugiego stopnia w ramach grup seminaryjnych liczących do 20 studentów. Przedmiot *Seminarium inżynierskie* realizowany jest w czwartym i piątym semestrze studiów drugiego stopnia.
2. Celem realizacji przedmiotu *Seminarium dyplomowe* jest przygotowanie pracy dyplomowej według następującego harmonogramu:
 - 1) podczas 5 lub 3 semestru studiów – opracowanie części teoretycznej oraz części metodologicznej pracy (zaakceptowanie tych części przez promotora jest warunkiem uzyskania zaliczenia z przedmiotu);
 - 2) podczas 6 lub 4 semestru studiów – przeprowadzenie badań własnych, opracowanie statystyczne i opisowe wyników przeprowadzonych badań, przygotowanie pozostałych części pracy i złożenie całości promotorowi (akceptacja promotora jest warunkiem uzyskania zaliczenia z przedmiotu).
3. Celem realizacji przedmiotu *Seminarium inżynierskie* jest przygotowanie projektu inżynierskiego.

- 1) podczas czwartego semestru studiów – opracowanie części teoretycznej i metodologicznej projektu (zaakceptowanie tych części przez opiekuna projektu jest warunkiem uzyskania zaliczenia z przedmiotu);
 - 2) podczas piątego semestru studiów – opracowanie i wykonanie zakresu analitycznego, a także opracowanie rozwiązania projektowego).
4. Ocena uzyskana przez studenta z przedmiotu *Seminarium dyplomowe/Seminarium inżynierskie* jest wynikiem wkładu pracy studenta w ramach tego przedmiotu, a nie oceną pracy dyplomowej.
 5. Studenci studiów II stopnia kończących się uzyskaniem tytułu magistra inżyniera, przygotowują poza pracą magisterską, projekt inżynierski, którego przygotowanie kończy się w piątym semestrze studiów.

Rozdział 3

PROMOTOR/ OPIEKUN PROJEKTU INŻYNIERSKIEGO

§4

1. Kierownikiem naukowym pracy dyplomowej jest promotor. Kierownikiem projektu inżynierskiego jest opiekun projektu inżynierskiego.
2. Promotorem może być nauczyciel akademicki posiadający, co najmniej stopień naukowy doktora. Opiekunem projektu może być nauczyciel akademicki z tytułem doktora habilitowanego inżyniera, doktora inżyniera, lub magistra inżyniera, jeśli posiada udokumentowane doświadczenie zawodowe w obszarze, w którym prowadzony i realizowany będzie projekt.
3. Promotorów i opiekunów projektów inżynierskich na kierunku studiów w danym roku akademickim wyznacza dziekan.
4. Wykaz promotorów i opiekunów projektu inżynierskiego wraz z obszarem tematycznym ich zainteresowań naukowo-badawczych dziekan podaje do wiadomości studentów w trzecim semestrze studiów pierwszego stopnia oraz w drugim semestrze studiów drugiego stopnia.
5. Studenci mogą dokonywać wyboru promotora i opiekuna projektu w terminie do końca trzeciego semestru studiów.
6. Promotor/ opiekun projektu ma prawo odmówić przyjęcia studenta na swoje seminarium dyplomowe/seminarium inżynierskie, w przypadku zgłoszenia się do niego większej liczby studentów niż 20.
7. Studentów, którzy nie dokonali w ustalonym terminie wyboru promotora dziekan przydziela do odpowiednich grup seminaryjnych.
8. Ostateczny skład poszczególnych grup seminaryjnych akceptuje dziekan i podaje do wiadomości promotorów/opiekunów projektu inżynierskiego oraz studentów nie później niż do końca trzeciego semestru studiów pierwszego stopnia oraz do końca drugiego semestru studiów drugiego stopnia.

§ 5

W sytuacjach losowych uniemożliwiających promotorowi / opiekunowi projektu inżynierskiego kontynuowanie opieki nad realizacją pracy dyplomowej/projektu inżynierskiego, dziekan wyznacza innego promotora/opiekuna.

Rozdział 4

DYPLOMOWY PROJEKT INŻYNIERSKI

§ 6

1. Projekt inżynierski kończy cykl kształcenia na inżynierskich studiach wyższych drugiego stopnia na specjalności inżynierskiej.

§ 7

1. Przedmiotem projektu inżynierskiego powinno być opracowanie zagadnienia inżynierskiego, o charakterze projektowym, technologicznym lub doświadczalnym (laboratoryjnym).
2. Projekt inżynierski, powinien zawierać rozwiązanie konkretnego problemu inżynierskiego i charakteryzować się:
 - 1) wykazaniem umiejętności rozwiązywania zadań inżynierskich z wykorzystaniem wiedzy ogólnej i specjalistycznej;
 - 2) wykazaniem wiedzy i umiejętności w zakresie wykorzystania współczesnych narzędzi działania inżynierskiego, w tym technik komputerowych;
 - 3) ścisłym powiązaniem wyników z praktyką inżynierską.

§ 8

1. Tytuły projektów inżynierskich zatwierdzane są przez dziekana Wydziału.
 2. Projekt jest opiniowany i oceniany, niezależnie przez opiekuna projektu i recenzenta, powołanego przez dziekana spośród nauczycieli akademickich specjalizujących się w danej dziedzinie.
 3. Opracowanie projektu inżynierskiego odbywa się w ramach przedmiotu Seminarium inżynierskie, w czwartym i piątym semestrze studiów.
 4. Złożenie projektu inżynierskiego i zatwierdzenie go przez opiekuna jest podstawą do zaliczenia przedmiotu.
 5. Jeden projekt inżynierski może być realizowany równocześnie przez jednego dyplomanta. W wyjątkowych przypadkach dopuszcza się możliwość współautorstwa przy opracowaniu jednego projektu inżynierskiego. W sytuacji takiej, zakres indywidualnego wkładu pracy każdego z dyptomantów musi być wyraźnie określony przez opiekuna projektu. Zgodę na wspólne realizowanie projektu inżynierskiego wyraża dziekan na pisemny wniosek opiekuna projektu. Współautorstwo projektu inżynierskiego może być realizowane przez nie więcej niż dwóch dyptomantów.

§ 9

1. Dyplomant odpowiada za przestrzeganie praw autorskich. W przypadku stwierdzenia naruszenia praw autorskich, dziekan wszczyna odpowiednie postępowanie wobec dyplomanta.
2. Wykaz literatury powinien zawierać pozycje z danej dziedziny wiedzy, cytowane i w inny sposób wykorzystane w pracy.

3. Źródła internetowe mogą być uzupełnieniem, nie zaś podstawowym materiałem, w oparciu o który dyplomant napisał swoją pracę.

§10

1. Dyplomant zobowiązany jest przygotować projekt inżynierski w postaci drukowanej, w 2 egzemplarzach. Jeden z tych egzemplarzy musi być wykonany w postaci druku dwustronnego oraz oprawiony w miękkiej oprawie.
2. Oprócz wersji drukowanej dyplomant zobowiązany jest przygotować wersję elektroniczną projektu inżynierskiego na płycie CD-R - w oddzielnym opakowaniu podpisanym imieniem i nazwiskiem, numerem albumu oraz tytułem pracy (dane te powinny się też znajdować bezpośrednio na płycie). Treść pracy na płycie zapisana ma być w dwóch formatach: Word oraz PDF. Wersja elektroniczna projektu inżynierskiego musi być zgodna z wersją drukowaną.
3. Praca w wersji elektronicznej służy do sprawdzenia zgodności w Jednolitym Systemie Antyplagiatowym.
4. Egzemplarze projektu inżynierskiego, o których mowa w ust. 1 oraz 2, wraz z pisemną akceptacją opiekuna projektu powinny być złożone w dziekanacie do końca ostatniego semestru studiów, jednakże nie później niż do 30 września roku akademickiego, w którym dyplomant ukończył studia, w przypadku studiów kończących się w semestrze letnim lub do 31 stycznia roku akademickiego, w którym dyplomant ukończył studia, w przypadku studiów kończących się w semestrze zimowym.

§ 11

1. Oceny projektu inżynierskiego dokonują niezależnie opiekun projektu oraz recenzent według skali ocen określonej w § 33, ust. 1 *Regulaminu studiów*.
2. Recenzenta powołuje dziekan samodzielnie lub na wniosek opiekuna projektu.
3. W przypadku, gdy ocena projektu inżynierskiego dokonana przez recenzenta jest negatywna, dziekan powołuje drugiego recenzenta. Jeśli ocena drugiego recenzenta jest również negatywna, student jest zobowiązany przedstawić nowy projekt inżynierski.
4. Jeżeli drugi recenzent oceni projekt inżynierski pozytywnie, wówczas w egzaminie inżynierskim uczestniczą obaj recenzenci.

§ 12

1. Warunkiem dopuszczenia studenta do egzaminu inżynierskiego jest:
 - 1) spełnienie wymagań wynikających z planu studiów;
 - 2) otrzymanie pozytywnej oceny promotora i recenzenta z projektu inżynierskiego;
 - 3) pozytywny raport z Jednolitego Systemu Antyplagiatowego;
 - 4) uregulowanie należnych opłat z tytułu studiów.

§ 13

1. Egzamin inżynierski powinien odbyć się w terminie nieprzekraczającym dwóch miesięcy od daty przyjęcia projektu przez dziekanat.
2. Termin egzaminu wyznacza dziekan i powiadamia o nim członków komisji oraz dyplomanta, z wyprzedzeniem 10 dni, poprzez Wirtualny Dziekanat oraz informację na tablicy ogłoszeń wydziału.

3. Za przygotowanie egzaminu inżynierskiego pod względem organizacyjnym oraz formalnoprawnym i administracyjnym (dokumentacja, sala, system informowania) odpowiedzialny jest kierownik dziekanatu lub osoba przez niego upoważniona.

§ 14

1. Egzamin inżynierski składany jest przed komisją powołaną przez dziekana.
2. Egzamin inżynierski składa się z dwóch części.
 - a) prezentacji projektu inżynierskiego (część teoretyczna, zakres analityczny, a także rozwiązanie projektowe).
 - b) Sprawdzenia wiedzy studenta w zakresie przedmiotów specjalnościowych realizowanych podczas studiów.

Rozdział 5

PRACA DYPLOMOWA

§ 15

1. Praca dyplomowa kończy cykl kształcenia na studiach wyższych pierwszego stopnia, drugiego stopnia, a także na jednolitych studiach magisterskich.
2. Praca dyplomowa powinna mieć charakter badawczy.
3. Dopuszcza się, za zgodą dziekana, w wyjątkowych sytuacjach, realizowanie pracy dyplomowej o charakterze teoretycznym.
4. Charakter oraz treść pracy dyplomowej muszą być zgodne z kierunkiem i specjalnością studiów autora pracy.
5. Treść pracy dyplomowej powinna dowodzić umiejętności autora wszechstronnego wykorzystania wiedzy naukowej z zakresu przedmiotów zawartych w planie studiów, a szczególnie z zakresu kształcenia kierunkowego.

§ 16

1. Propozycję tematu pracy dyplomowej ustalają wspólnie promotor ze studentem.
2. Podczas ustalania tematu pracy dyplomowej należy kierować się zainteresowaniami naukowymi studenta oraz promotora.
3. Temat pracy dyplomowej zatwierdza dziekan.
4. W przypadkach szczególnych temat pracy dyplomowej może być zmieniony za zgodą dziekana.
5. Jeden temat pracy dyplomowej powinien być realizowany przez jednego dyplomanta. W wyjątkowych przypadkach dopuszcza się możliwość współautorstwa przy opracowaniu jednej pracy dyplomowej. W sytuacji takiej, zakres indywidualnego wkładu pracy każdego z dyplomantów musi być wyraźnie określony przez promotora pracy. Zgodę na wspólne realizowanie pracy dyplomowej wyraża dziekan na pisemny wniosek promotora. Współautorstwo pracy dyplomowej może być realizowane przez nie więcej niż dwóch dyplomantów.

§ 17

1. Praca dyplomowa powinna składać się z trzech zasadniczych części merytorycznych:
 - 1) opracowanie teoretyczne podjętego tematu w oparciu o literaturę naukową przedmiotu;
 - 2) opracowanie metodologicznych aspektów pracy;
 - 3) przedstawienie uzyskanych wyników badań.
2. Każda z tych części powinna stanowić przynajmniej jeden rozdział pracy dyplomowej.
3. Poza wymienionymi w ust. 1 częściami zasadniczymi, praca dyplomowa zawiera:
 - 1) stronę tytułową;
 - 2) spis treści;
 - 3) wstęp;
 - 4) zakończenie;
 - 5) wykaz literatury;
 - 6) spis rysunków, tablic, wykresów itp.;
 - 7) wykaz załączników;
 - 8) oświadczenie autora o samodzielnym przygotowaniu pracy (Załącznik nr 4).
4. Struktura i układ problemowy treści pracy powinny mieć charakter kompleksowy i logiczny. Prezentowane treści powinny być zgodne z zasadą: od rozważań ogólnych do rozważań szczegółowych.
5. Struktura i treść pracy muszą być zgodne z jej tytułem.

§ 18

1. Praca dyplomowa winna być znormalizowana pod względem edytorskim (Załącznik nr 2).
2. Wymagana jest wysoka staranność edytorska. W całej pracy należy zastosować jednolity system oznaczania przypisów, rozdziałów i podrozdziałów, rysunków, tabel, schematów i załączników, numerację stron itp.; każdy rozdział musi się zaczynać od nowej strony, numerem i tytułem rozdziału.
3. Za poprawność merytoryczną, redakcyjną, edytorską, językową i stylistyczną pracy odpowiada dyplomant oraz promotor.

§ 19

4. Dyplomant odpowiada za przestrzeganie praw autorskich. W przypadku stwierdzenia naruszenia praw autorskich, dziekan wszczyna odpowiednie postępowanie wobec dyplomanta.
5. Wykaz literatury powinien zawierać pozycje z danej dziedziny wiedzy, cytowane i w inny sposób wykorzystane w pracy.
6. Źródła internetowe mogą być uzupełnieniem, nie zaś podstawowym materiałem, w oparciu o który dyplomant napisał swoją pracę.

§ 20

5. Dyplomant zobowiązany jest przygotować pracę dyplomową w postaci drukowanej, w 2 egzemplarzach. Jeden z tych egzemplarzy musi być wykonany w postaci druku dwustronnego oraz oprawiony w miękkiej oprawie.
6. Oprócz wersji drukowanej dyplomant zobowiązany jest przygotować wersję elektroniczną pracy dyplomowej na płycie CD-R - w oddzielnym opakowaniu podpisanym imieniem i nazwiskiem, numerem albumu oraz tytułem pracy (dane

te powinny się też znajdować bezpośrednio na płycie). Treść pracy na płycie zapisana ma być w dwóch formatach: Word oraz PDF. Wersja elektroniczna pracy dyplomowej musi być zgodna z wersją drukowaną.

7. Praca w wersji elektronicznej służy do sprawdzenia zgodności w Jednolitym Systemie Antyplagiatowym.
8. Egzemplarze pracy dyplomowej, o których mowa w ust. 1 oraz 2, wraz z pisemną akceptacją promotora powinny być złożone w dziekanacie do końca ostatniego semestru studiów, jednakże nie później niż do 30 września roku akademickiego, w którym dyplomant ukończył studia, w przypadku studiów kończących się w semestrze letnim lub do 31 stycznia roku akademickiego, w którym dyplomant ukończył studia, w przypadku studiów kończących się w semestrze zimowym.

Rozdział 6

OCENA PRACY DYPLOMOWEJ ORAZ EGZAMIN DYPLOMOWY

§ 21

5. Oceny pracy dyplomowej dokonują niezależnie promotor oraz recenzent według skali ocen określonej w § 33, ust. 1 *Regulaminu studiów*.
6. Recenzenta powołuje dziekan samodzielnie lub na wniosek promotora.
7. W przypadku, gdy ocena pracy dyplomowej recenzenta jest negatywna, dziekan powołuje drugiego recenzenta. Jeśli ocena drugiego recenzenta jest również negatywna, student jest zobowiązany przedstawić nową pracę dyplomową.
8. Jeżeli drugi recenzent oceni pracę dyplomową pozytywnie, wówczas w egzaminie dyplomowym uczestniczą obaj recenzenci.
9. Student ma prawo do zapoznania się z recenzjami w terminie 10 dni przed obroną pracy dyplomowej.

§ 22

2. Warunkiem dopuszczenia studenta do egzaminu dyplomowego jest:
 - 1) spełnienie wymagań wynikających z planu studiów;
 - 2) otrzymanie pozytywnej oceny promotora i recenzenta z pracy dyplomowej;
 - 3) uregulowanie należnych opłat z tytułu studiów.
 - 4) pozytywny raport z Jednolitego Systemu Antyplagiatowego

§ 23

4. Egzamin dyplomowy powinien odbyć się w terminie nieprzekraczającym dwóch miesięcy od daty przyjęcia pracy dyplomowej przez dziekanat.
5. Termin egzaminu wyznacza dziekan i powiadamia o nim członków komisji oraz dyplomanta, z wyprzedzeniem 10 dni, poprzez stronę internetową oraz informację na tablicy ogłoszeń wydziału.
6. Za przygotowanie egzaminu dyplomowego pod względem organizacyjnym oraz formalnoprawnym i administracyjnym (dokumentacja, sala, system informowania) odpowiedzialny jest kierownik dziekanatu lub osoba przez niego upoważniona.

§ 24

1. Egzamin dyplomowy ma formę ustną i składa się z dwóch pytań (promotora i recenzenta) z zakresy pracy dyplomowej oraz jednego losowo wybranego pytania z treści kierunkowych i specjalnościowych. Przeprowadzany jest według następującej struktury:

- 1) przedstawienie dyplomanta przez przewodniczącego komisji oraz zapoznanie z opinią promotora i recenzją pracy dyplomowej;
 - 2) prezentacja pracy przez dyplomanta w postaci wygłoszenia autoreferatu;
 - 3) udzielenie odpowiedzi na pytanie promotora;
 - 4) udzielenie odpowiedzi na pytanie recenzenta lub recenzentów, w przypadku, gdy został wyznaczony drugi recenzent;
 - 5) udzielenie odpowiedzi na wylosowane pytanie;
 - 6) ogłoszenie wyniku egzaminu dyplomowego.
2. W sytuacjach losowych i niemożności uczestnictwa w egzaminie dyplomowym jednego z członków komisji, dziekan powołuje w skład komisji innego nauczyciela akademickiego posiadającego co najmniej stopień naukowy doktora z zakresu kierunku studiów dyplomanta.
 3. Przewodniczącym komisji może być dziekan lub wyznaczony przez dziekana nauczyciel akademicki posiadający co najmniej stopień naukowy doktora.

§ 25

Złożenie egzaminu dyplomowego z wynikiem pozytywnym jest warunkiem ukończenia studiów.

Rozdział 7

POSTANOWIENIA KOŃCOWE

§ 26

1. Skalę ocen w procedurze dyplomowania oraz zasady obliczania ostatecznej oceny ukończenia studiów określa rozdział 9 *Regulaminu studiów*.
2. Z przebiegu egzaminu dyplomowego sporządza się protokół, który podpisują przewodniczący oraz członkowie komisji. Przewodniczący komisji odpowiada za prawidłowe wypełnienie protokołu.
3. Dokumentację z przebiegu egzaminu dyplomowego przekazuje do dziekanatu przewodniczący komisji bezpośrednio po zakończeniu egzaminu.
4. Absolwent studiów otrzymuje dyplom ukończenia studiów na określonym kierunku i profilu potwierdzający wykształcenie wyższe oraz tytuł zawodowy:
 - 1) licencjata, inżyniera albo równorzędny potwierdzający wykształcenie wyższe na tym samym poziomie – w przypadku studiów pierwszego stopnia;
 - 2) magistra, magistra inżyniera albo równorzędny potwierdzający wykształcenie wyższe na tym samym poziomie – w przypadku studiów drugiego stopnia i jednolitych studiów magisterskich.
5. W terminie 30 dni od dnia ukończenia studiów uczelnia wydaje absolwentowi dyplom ukończenia studiów wraz z suplementem do dyplomu oraz ich 2 odpisy, w tym na wniosek absolwenta – ich odpis w języku obcym.
6. Wzór dyplomu zatwierdza senat.
7. W przypadku zaistnienia przyczyn:
 - 1) wznowienia postępowania administracyjnego w sprawie nadania tytułu zawodowego – organem właściwym do wznowienia postępowania jest rektor;
 - 2) stwierdzenia nieważności dyplomu – organem właściwym do stwierdzenia nieważności jest rektor.
8. W przypadku gdy w pracy dyplomowej stanowiącej podstawę nadania tytułu zawodowego osoba ubiegająca się o ten tytuł przypisała sobie autorstwo istotnego fragmentu lub innych elementów cudzego utworu lub ustalenia

naukowego, rektor, w drodze decyzji administracyjnej, stwierdza nieważność dyplomu.

WZÓR KONCEPCJI PRACY DYPLOMOWEJ



WYŻSZA SZKOŁA HANDLU I USŁUG
W POZNANIU

KONCEPCJA PRACY DYPLOMOWEJ

ZARZĄDZANIE KRYZYSOWE W RZECZYPOSPOLITEJ POLSKIEJ

Imię i nazwisko: Jan Kowalski
Studia: Pierwszego stopnia niestacjonarne
Kierunek: Zarządzanie
Specjalność: Logistyka
Nr albumu: 18177

Promotor:
prof. dr hab. Jan NOWAK

POZNAŃ 2019

TEMAT PRACY

**ZACHOWANIA AGRESYWNE UCZNIÓW POZNAŃSKICH
SZKÓŁ GIMNAZJALNYCH**

**WYJAŚNIENIE ISTOTY TEMATU PRACY DYPLOMOWEJ – POJĘCIA
ZAWARTE W TYTULE PRACY**

Zachowanie —

.....
Zachowanie agresywne –

Szkoła gimnazjalna -

UZASADNIENIE WYORU TEMATU

Podstawową ideą rozwoju systemów zasiłków rodzinnych była pomoc rodzinie, czyli udzielanie jej wsparcia materialnego, rzeczowego i instytucjonalnego związanego z wychowywaniem dzieci. Rozwijało się także przekonanie, że odpowiedzialność za zabezpieczenia utrzymania dzieci spoczywa nie tylko na rodzinach, ale także na społeczeństwie. System świadczeń rodzinnych kierowany jest nie tylko do rodzin najuboższych, ale także do rodzin średnio zamożnych. Należy w tym miejscu podkreślić wyraźną odrębność systemu świadczeń rodzinnych od systemu pomocy społecznej, aczkolwiek oba te systemy są ze sobą powiązane i łącznie odzwierciedlają przyjęty przez państwo zakres zobowiązań socjalnych. Różnią je jednak cel, kryteria dostępu oraz charakter świadczeń. Różnice te sprawiają, że system pomocy społecznej pełni w stosunku do systemu świadczeń rodzinnych funkcję ogniwa dopełniającego.

CEL PRACY

Celem pracy dyplomowej jest przedstawienie statusu prawnego dyrektora szkoły publicznej poprzez ukazanie szkoły jako zakładu administracyjnego oraz jego uprawnień w procesie kierowania szkołą a zatem tworzenia warunków niezbędnych do prawidłowego wypełniania podstawowych funkcji szkoły, to jest dydaktycznej i wychowawczej, ale zarazem i administracyjnej.

PROBLEM BADAWCZY I PROBLEMY SZCZEGÓŁOWE

HIPOTEZA ROBOCZA I HIPOTEZY SZCZEGÓŁOWE

METODY, TECHNIKI I NARZĘDZIA BADAWCZE

TEREN I ORGANIZACJA BADAŃ

PROJEKTOWANY UKŁAD PRACY DYPLOMOWEJ

WSTĘP

Rozdział 1

PRZEMOC I AGRESJA

1.1.

1.2.

1.3.

1.4.

Rozdział 2

METODOLOGICZNE PODSTAWY BADAŃ WŁASNYCH

2.1. Przedmiot i cel badań

2.2. Problemy badawcze i hipotezy robocze

2.3. Metody, techniki i narzędzia badawcze

2.4. Teren i organizacja badań

Rozdział 3

PREZENTACJA I ANALIZA WYNIKÓW BADAŃ WŁASNYCH

3.1.

3.2.

3.3.

3.4.

ZAKOŃCZENIE
WYKAZ LITERATURY

1. Koziół L., Muszyński Z., *Kompendium wiedzy o technice przygotowania pracy dyplomowej*, Małopolska Wyższa Szkoła Ekonomiczna, Tarnów 2008.
2. Łastawski K., *Racja stanu Rzeczypospolitej Polskiej*, Warszawa 2000.
3. Jakubczak R. (red.), *Obrona narodowa w tworzeniu bezpieczeństwa III RP*. Podręcznik dla studentek i studentów, Warszawa 2004.
4. Kurzynowski A., *Polityka społeczna – warunki realizacji i skuteczności*, [w:] Teoretyczne problemy nauki o polityce społecznej, (red.), J. Auletner i J. Danecki, Warszawa 1999, s. 104.
5. Mikiewicz P., *Kategoria bezpieczeństwa a polska myśl polityczna lat 90.*, Wrocław 2005.

WYMAGANIA EDYTORSKIE DLA PRACY DYPLOMOWEJ

I. Standardy dotyczące treści pracy

1. Tekst pracy dyplomowej powinien być napisany czcionką Times New Roman, 12, odstęp 1,5 z zachowaniem opcji odstęp przed i po 0, tekst wyjustowany, kolejne akapity należy rozpoczynać wcięciem szerokość 1,25, wszystkie marginesy standardowe - 2,5cm. Zastosować funkcję „Nie dziel wyrazów”.
2. Wstęp pracy powinien zawierać uzasadnienie wyboru problemu, cel, tezę lub hipotezę oraz krótką charakterystykę poruszanej tematyki.
3. Pomiedzy nagłówkami a tekstem, w kolejnych częściach pracy dyplomowej, należy zachować jeden odstęp.
4. Format tytułów części pracy dyplomowej, w tym również: wstęp, zakończenie, bibliografia, spis (rysunków, tabel, wykresów) – czcionka - Times New Roman, 14, wytłuszczona i wyśrodkowana z użyciem dużych liter, a tytułów poszczególnych podrozdziałów – czcionka - Times New Roman, 12, wytłuszczona i wyjustowana z literami, jak w zdaniu.
5. Kolejne akapity należy rozpoczynać wcięciem z zachowaniem standardowym (1,25 cm wcięcia).
6. Odwołania do literatury powinny być wykonywane zgodnie ze wzorem zamieszczonym w punkcie: „**Wymogi dotyczące przypisów**”.
7. Ewentualne objaśnienia odnoszące się do poszczególnych wywodów powinny być umieszczane w przypisach dolnych, format przypisu: czcionka Times New Roman, 10, wyjustowany, przypis dolny, numeracja ciągła arabska.
8. Konieczne jest stosowanie się do podanego dalej wzorca opisu tabel, rysunków, wykresów oraz ogólnych zasad formatowania.
9. Rysunki, tabele i wykresy nie mogą wychodzić poza obszar tekstu.
10. Zakończenie powinno zawierać syntetyczne wnioski oraz ewentualne kierunki dalszych badań. W zakończeniu nie należy poruszać nowych wątków, prezentować wyników badań, które nie były wcześniej omawiane w pracy.

II. Wymogi dotyczące przypisów

Odwołania do literatury powinny mieć formę przypisów dolnych. Czcionka użyta w przypisach powinna mieć wielkość 10 z pojedynczym odstępem między wierszami, tekst wyjustowany. Stosować należy następujące ich wzory:

1. Pełna notka (występuje w tekście tylko raz) - nazwisko i inicjały imion autora, *tytuł pracy*, wydawnictwo, miejsce i rok wydania, strona. np.
Piłatowska M., *Modelowanie niestacjonarnych procesów ekonomicznych. Studium metodologiczne*, Wydawnictwo UMK, Toruń 2002, s. 21.
2. Notka niepełna 1 (w przypadku ponownego powołania się na to samo źródło) – nazwisko i inicjały imion autora, pierwsze dwa słowa tytułu..., op. cit., strona, np.
Piłatowska M., *Modelowanie niestacjonarnych...*, op. cit., s. 28.
3. Notka niepełna 2 (w przypadku powtórzenia tego samego źródła po raz kolejny z rzędu na tej samej stronie) – ibidem, strona, np.
ibidem, s. 29.

III. Wymogi dotyczące formatowania tabel, rysunków i wykresów

Numeracja arabska 1, 2, 3, ... np. Tabela 1, Wykres 1.

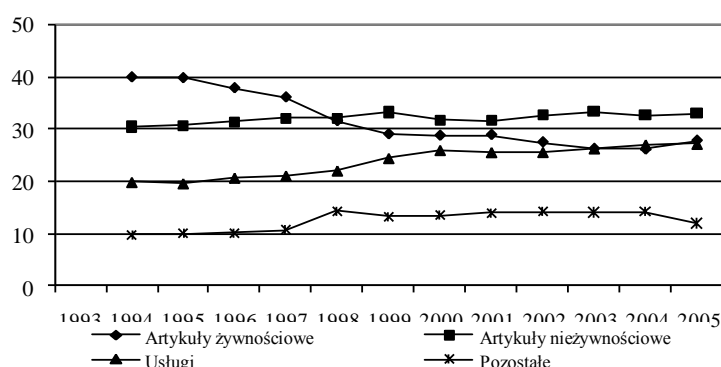
Opis tabel powinien znajdować się powyżej. Natomiast dla rysunków i wykresów opis umieszcza się poniżej. Źródła, z których korzysta się w opracowaniu tabel, rysunków czy wykresów zamieszcza się poniżej obiektu (czcionka 10) np.:

Tabela 1.

Tytuł tabeli (Times New Roman, 12)

| | |
|--|--|
| Zawartość tabeli (Times New Roman, 10, odstępy pojedyncze) | |
| | |

Źródło: opracowanie własne na podstawie: ..., s... (Times New Roman, 10)



Wykres (lub Rysunek) 1. Struktura wydatków gospodarstw domowych w Polsce w latach 1993-2005 (Times New Roman, 12)

Źródło: opracowanie własne, na podstawie:...,s... (Times New Roman, 10).

UWAGA! Wykresy powinny być wklejone jako obiekty dające się edytować.

IV. Wymogi dotyczące bibliografii

Wykaz pozycji bibliograficznych (Times New Roman, 12) powinien znajdować się w pracy dyplomowej po zakończeniu, przed ewentualnym spisem tabel, rysunków czy wykresów. Powinien on być sporządzony zgodnie ze zamieszczonym wzorcem:

1. Pozycje książkowe – nazwisko i inicjały imion autora, *tytuł pracy*, wydawnictwo, miejsce i rok wydania. np.
Piłatowska M., *Modelowanie niestacjonarnych procesów ekonomicznych. Studium metodologiczne*, Wydawnictwo UMK, Toruń 2002.
2. Rozdziały książek – nazwisko i inicjały imion autora, *tytuł rozdziału*, [w:] *tytuł pracy*, (red.) inicjały imion i nazwisko redaktora naukowego, wydawnictwo, miejsce i rok wydania, np.:
Mizon G. E., *Progressive Modelling of Macroeconomic Time series: the LSE Methodology*, [w:] *Macroeconomics: Developments, Tensions and Prospects*, (red.) K.D. Hoover, Kluwer Academic Press, Dordrecht 2006.
3. Artykuły w czasopismach - nazwisko i inicjały imion autora, *tytuł artykułu*, „tytuł czasopisma”, numer woluminu, numer i rok wydania czasopisma, strony

np.:

Fiszeder P., *Prognozowanie zmienności na podstawie modeli GARCH*, „Rynek Terminowy”, nr 25/2005.

Poon S-H., Granger C., *Forecasting Volatility in Financial Markets: A Review*, „Journal of Economic Literature”, Vol. 41, No 1./2003.

West K. D., Cho D., *The Predictive Ability of Several Models of Exchange Rate Volatility*, „Journal of Econometrics”, No 69/1995.

4. Strony internetowe – Nazwisko i inicjał imion autora, tytuł pracy, rok wydania
np.:

Rybiński K., *Szczyt G20, nareszcie powyżej oczekiwań*, 2009
<http://www.rybinski.eu/?p=716&language=pl> (stan na dzień 19 kwietnia 2010).

5. Strony internetowe nie powinny być sformatowane jako hiperłącze.

UWAGA! Pozycje zawarte w wykazie literatury powinny być posortowane alfabetycznie według nazwisk autorów.

WZÓR EDYCJI TEKSTU PRACY DYPLOMOWEJ



WYŻSZA SZKOŁA HANDLU I USŁUG
W POZNANIU

PRACA DYPLOMOWA

**ZARZĄDZANIE KRYZYSOWE
W RZECZYPOSPOLITEJ POLSKIEJ**

Imię i nazwisko: Jan Kowalski
Studia: Pierwszego stopnia niestacjonarne
Kierunek: Bezpieczeństwo narodowe
Specjalność: Zarządzanie kryzysowe
Nr albumu: 18177

Promotor:
prof. dr hab. Jan NOWAK

POZNAŃ 2019

| | |
|----------------------------|-----------|
| Spis tabel | 50 |
| Spis wykresów | 51 |
| Załączniki | 80 |

WSTĘP

.....

.....

Rozdział 1

SYNDROM WYPALENIA ZAWODOWEGO W ŚWIETLE LITERATURY PRZEDMIOTU

Aby wykonywać zawód pracownika służb penitencjarnych potrzebna jest cierpliwość i opanowanie. Mimo ogromnych wysiłków i zaangażowaniu funkcjonariusze często nie widzą wymiernych efektów swojej pracy. Prócz tego, praca w służbach penitencjarnych nadal kojarzy się źle, a media nie stwarzają dobrego klimatu wokół tego zawodu. Klimat i atmosfera panująca w miejscu pracy funkcjonariuszy też jest nie do pozazdroszczenia. Entuzjaści, którzy chcieliby wprowadzić i realizować nowe pomysły, potykają się o biurokratyczne procedury. Tak właśnie rodzi się wypalenie zawodowe i niechęć do pracy.

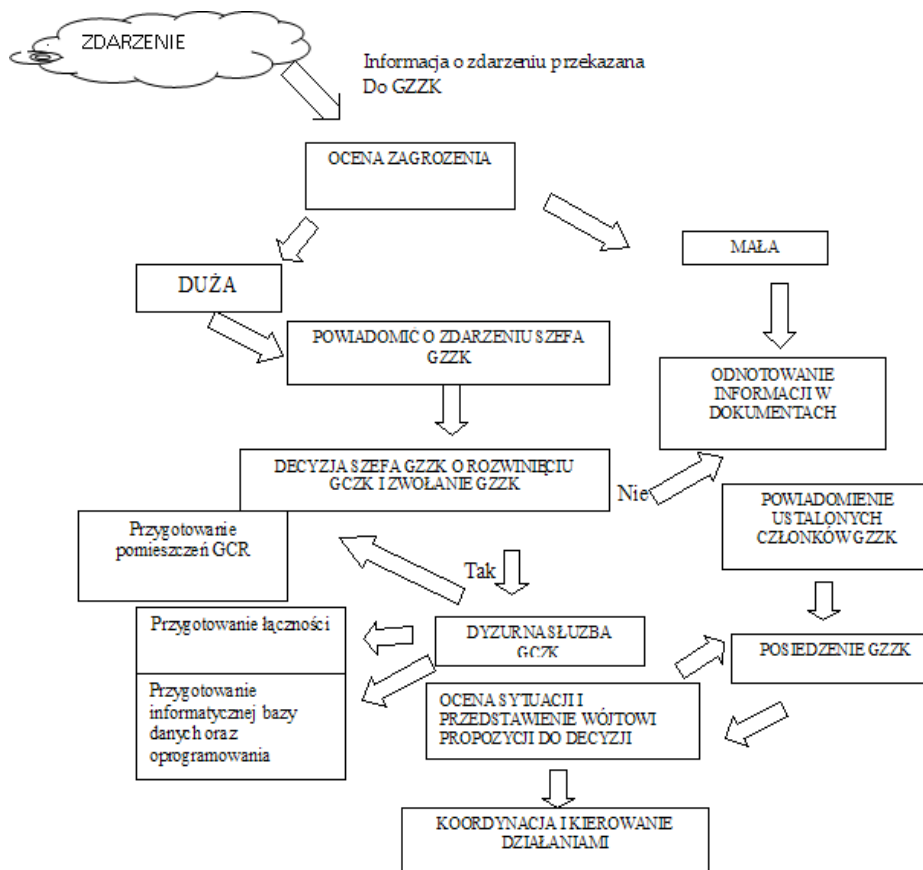
Charakter wykonywanej pracy należy do najbardziej determinujących czynników występowania zagrożenia wypalenia zawodowego. Praca w służbie penitencjarnej charakteryzuje się bardzo dużym stopniem emocjonalnego zaangażowania w ciągłych kontaktach z ludźmi. Jeśli dodamy do tego jeszcze stres a także konieczność radzenia sobie z mało realistycznymi wymaganiami innych, to mamy grupę o podwyższonym ryzyku wystąpienia wypalenia zawodowego.

1.1. Pojęcie wypalenia zawodowego

„Wypalenie” to określenie, które na stałe zadomowiło się w naszym słowniku. Nie ma się co dziwić, gdyż jest ono bardzo sugestywne. Kojarzy się z brakiem energii, wyczerpaniem się sił i zgliszczami początkowego pełnego zaangażowania w pracę. Analiza teorii wyjaśniających mechanizmy wypalenia pozwala sądzić, że jest ono nie tylko chronicznym zmęczeniem pracą, ale pojęciem zdecydowanie szerszym.

1.3.1. Przemoc i agresja

Agresja stanowi nieodłączny element życia człowieka. Jako pojęcie jest trudnym do zdefiniowania. Można przyjąć, że jest to zachowanie mające na celu wyrządzenie krzywdy lub przykrości, lub jako zamiar popełnienia takiego czynu. Zachowanie takie może mieć charakter agresji fizycznej, instrumentalnej lub słownej. Pod pojęciem agresja najczęściej kryje się świadome i zamierzone działanie, które ma na celu wyrządzenie komuś szkody fizycznej, psychicznej lub materialnej.



Rys. 1. Funkcjonowanie GZZK w czasie sytuacji kryzysowej

Źródło: Plan reagowania kryzysowego Gminy Lubstów. Gminny Zespół Zarządzania Kryzysowego, Gmina Lubstów.

Fragment pracy z przypisami

Na zakończenie rozważań dotyczących wypowiedzi historycznych warto zastanowić się nad przyczynami wzrostu zainteresowania kwestiami historycznymi. Spór o pamięć i przeszłość jest obecnie jednym z istotniejszych tematów publicznych debat i sporów. Wzrost zainteresowania tematyką historyczną zyskał miano *nadejścia czasu pamięci*¹, zaś ostatnie trzy dekady XX wieku nazywane są *erą upamiętnienia*². Ten rozkwit zainteresowania pamięcią zbiorową zaowocował w ramach szeroko rozumianych nauk humanistycznych pracami poświęconymi *...tak teoretycznym ujęciom tego fenomenu, jak i analizom pamięci o poszczególnych wydarzeniach i postaciach*³. Charakterystyczne jest, iż w tych licznych dyskursach historycznych uczestniczą różnorodne podmioty, wśród których zawodowi historycy stanowią jedynie jedną z grup uczestników. Doszło więc do pewnego paradoksu - *historia nabrała większego znaczenia, ale znaczenie historyków spadło*⁴. Współcześnie naukowcy zostali pozbawieni prawa wyłączności rozważań na tematy historyczne. Co prawda, mają oni jeszcze przewagę nad innymi uczestnikami dyskursu wyrażającą się w profesjonalnym przygotowaniu do wykonywanego zawodu, lecz w dobie coraz szybszej wymiany informacji znaczenie tego faktu odgrywa coraz mniejszą rolę.

Dzięki tej refleksji problem badawczy zostanie przedstawiony w szerszym kontekście, co powinno ułatwić udzielenie odpowiedzi na pytanie o granice rozpowszechniania wypowiedzi, których treść dotyczy historii. Jak już zauważono wcześniej, historia stała się przedmiotem wielu debat publicznych oraz wieloaspektowych badań teoretycznych⁵. Wśród szeregu przyczyn tego zjawiska w pierwszej kolejności wymienić należy swoistą wyjątkowość XX wieku, wynikającą niestety z rozmiarów wyrządzonego w tym czasie zła. Ponadto, istotną rolę odegrały zmiany na mapie politycznej świata wynikające z upadku komunizmu. W dalszej kolejności omówione zostaną różnorodne procesy i zjawiska kulturowo-społeczne: zmiana relacji między jednostką a państwem, zjawisko wielokulturowości –

¹ P. Nora, *Czas pamięci*, [w:] „Respublica Nova” nr 7/2001, s. 37.

² *Ibidem*.

³ B. Szacka, *Historia i pamięć zbiorowa*, [w:] „Kultura i społeczeństwo” nr 4/2003, s. 3-4.

⁴ D. Sassoon, *Tożsamość i przeszłość*, [w:] „Europa” nr 49/05 (09.03.2005), s. 5.

⁵ Bartosz Korzeniewski w swoim artykule *Pamięć zbiorowa we współczesnym dyskursie humanistycznym* wskazał na liczne numery tematyczne czasopism naukowych poświęcone zagadnieniu pamięci, m.in. „Znak”, „Przegląd Socjologiczny”, „Kultura i Społeczeństwo”, „Przegląd Polityczny”, „Respublica Nova”, „Konteksty”, „Literatura na świecie”, „Borussia”; B. Korzeniewski, *Pamięć zbiorowa we współczesnym dyskursie humanistycznym*, „Przegląd Zachodni” nr 2/2005, s. 121 (numer także został w całości poświęcony zagadnieniu pamięci).

charakterystyczne zwłaszcza dla społeczeństw zachodnich, czy też przypisywany współcześnie jednostce kryzys poczucia tożsamości. Jednocześnie jednak za równie istotne dla zwiększenia roli historii uznać można skutki poszukiwania wspólnej tożsamości europejskiej, a także skutki samej integracji europejskiej (która te poszukiwania niejako wymusiła). Wreszcie za istotny uznać należy także wpływ procesów globalizacji i postępu technologicznego (zwłaszcza w dziedzinie informatyzacji).

Przyczyną najbardziej oczywistą wydaje się sama historia XX wieku. Był on jednym z najtragiczniejszych okresów w dziejach całej ludzkości, w trakcie którego doszło do wybuchu dwóch wojen światowych oraz podjęto próby wcielenia w życie zbrodniczych ideologii nazizmu i komunizmu. Niestety koniec II wojny światowej nie oznaczał końca dramatycznych wydarzeń. Pomimo różnorodnych wysiłków podejmowanych w skali światowej (efektem których było między innymi powstanie Organizacji Narodów Zjednoczonych), także i później dochodziło do zdarzeń, które dziś określamy mianem zbrodni ludobójstwa lub zbrodni przeciwko ludzkości. Bez wątplenia II wojna światowa ze względu na ogrom popełnionych zbrodni stanowi pewną cezurę, będąc wydarzeniem, które odmieniło poglądy ludzi zwłaszcza te dotyczące istoty człowieczeństwa. Wyjątkowe okrucieństwo wojny ujawniło się między innymi w precyzyjnie zaplanowanym i zrealizowanym masowym ludobójstwie wielu narodów. Pamięć o tych zdarzeniach nie jest jednak jednolita. Każda bowiem ze zbiorowości będących uczestnikami tych wydarzeń inaczej je rozpoznała i zapamiętała. Każda z nich dysponuje więc innymi interpretacjami, co powoduje, iż ustalenie wspólnej oceny jest przedmiotem sporów. Jak silne kontrowersje mogą rodzić się wokół ocen czy interpretacji niektórych przeszłych zdarzeń, świadczyć może dyskusja o relacjach polsko-żydowskich wywołana książką o tragedii w Jedwabnem, dyskusja dotycząca wypędzeń Niemców po II wojnie światowej, czy choćby austriacki proces Davida Irvinga oskarżonego o negację Holokaustu. Na szczęście co do większości wydarzeń historycznych panuje niepodważalna zgoda – potępienie totalitarnych reżimów nazistowskich i faszystowskich oraz popełnionych zbrodni stało się fundamentem międzynarodowego ładu pokojowego.

W celu wskazania kolejnych przyczyn wzrostu zainteresowania historią należy bliżej przyjrzeć się zmianom geopolitycznym, jakie nastąpiły pod koniec XX wieku. Przyniósł on upadek komunizmu, co oznaczało klęskę ostatniego w Europie

totalitarnego systemu i jego ideologii. W efekcie doszło do rozpadu Związku Radzieckiego, zjednoczenia Niemiec i powrotu do demokratycznych zasad w państwach Europy Środkowowschodniej⁶. Jednym ze skutków tych wydarzeń było spotkanie się pamięci zbiorowej narodów Europy Zachodniej z odmienną w wielu kwestiach pamięcią zbiorową społeczeństw postkomunistycznych. Wskutek tego: *państwa, które były przed 60 laty agresorami, ich ofiary oraz obecni sukcesorzy poszukują dziś w demokratycznej rzeczywistości na różny sposób impulsów inspiracji, nadających sens ich nowej identyfikacji*⁷. Koniec zimnej wojny umożliwił swobodną dyskusję, która wcześniej z oczywistych powodów była niemożliwa⁸. Dopiero wówczas uświadomiono sobie, jak znacznie różnią się interpretacje niektórych wydarzeń historycznych. Warto bliżej przyjrzeć się pamięciom zbiorowym poszczególnych narodów, w których wydarzenia historyczne są zupełnie inaczej interpretowane. Przykładowo zwycięstwo Związku Radzieckiego w 1945 roku i wkroczenie Armii Czerwonej do większości państw Europy Środkowowschodniej jest w Rosji traktowane jednoznacznie pozytywnie jako zwycięstwo w *Wielkiej Wojnie Ojczyźnianej* (można wręcz powiedzieć, iż stała się ona obiektem sakralizacji, zaś jej krytyka uznawana była za bluźnierstwo⁹). Tymczasem wkroczenie Armii Czerwonej na terytorium Polski uznawane jest znakomitą większością Polaków za początek zniewolenia państwa polskiego przez kolejny totalitarny reżim. W Niemczech interpretacje końca wojny definiowane są przez pryzmat klęski wojennej i jej bezpośrednich skutków (jak choćby wysiedleń niemieckiej ludności cywilnej, które nastąpiły na mocy ustaleń Wielkiej Trójki). W każdym wypadku mamy do czynienia z różnymi w swej treści interpretacjami, które przecież dotyczą tego samego wydarzenia historycznego. Wydawać by się mogło, iż to spotkanie pamięci wschodu i zachodu Europy powinno skutkować zacieraniem się tych różnic. Tymczasem – jak podkreślają tacy historycy jak Alain Besançon, Norman Davies czy Stéphane Courtois ...

⁶ Demokratyczne zmiany w Europie Środkowowschodniej były częścią szerszego procesu, określanego jako trzecia fala demokratyzacji, początkiem której była portugalska rewolucja goździków. Przyniosła ona demokratyczne zmiany w około 30 krajach Europy, Azji i Ameryki Łacińskiej, a w wielu pozostałych systemach autorytarnych rozpoczął się proces liberalizacji. Szerzej [w:] S. Huntington, *Trzecia fala demokratyzacji*, Warszawa 1995.

⁷ A. Wolff-Powęska, *Zwycięzcy i zwyciężeni. II wojna światowa pamięci zbiorowej narodów*, [w:] „Przegląd Zachodni” nr 2/2005, s. 3.

⁸ W tym kontekście Pierre Nora pisał o *pamięci odnalezionej Europy Wschodniej*. [w:] P. Nora, *Czas*, *op. cit.*, s. 37.

⁹ *Ibidem*, s. 14.

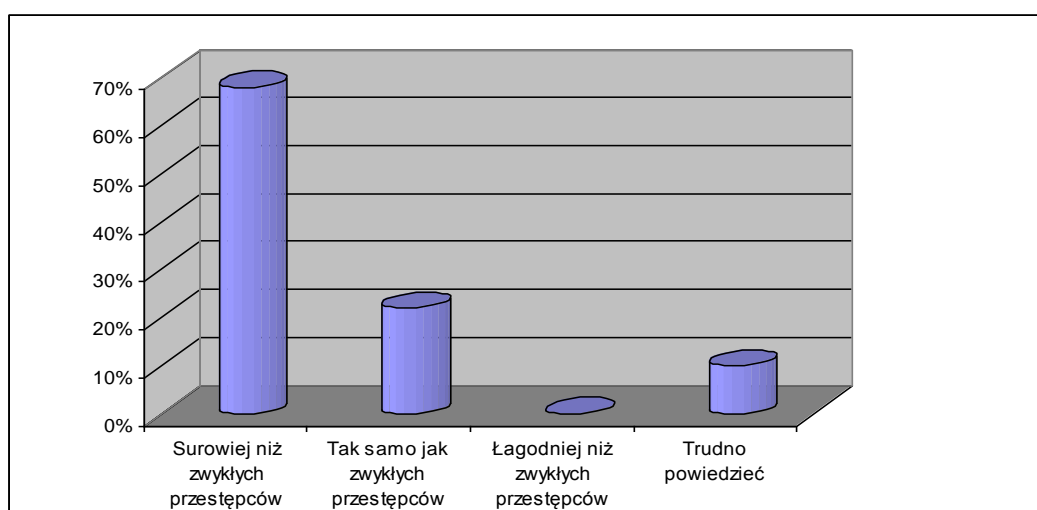
Przykładowy opis wyników badań

Tabela 1

Poziom kary dla sprawców zamachów terrorystycznych

| Wyszczególnienie | Liczba wskazań | % |
|------------------------------------|----------------|----|
| Surowiej niż zwykłych przestępców | 40 | 68 |
| Tak samo jak zwykłych przestępców | 11 | 22 |
| Łagodniej niż zwykłych przestępców | 0 | 0 |
| Trudno powiedzieć | 4 | 10 |

Źródło: Opracowanie własne na podstawie(badań własnych)



Wykres 16. Poziom kar dla sprawców zamachów terrorystycznych

Źródło: Opracowanie własne na podstawie(badań własnych)

Aż 68% ankietowanych uznało, że sprawców zamachów terrorystycznych należy karać surowiej niż zwykłych przestępców (tabela 1). Jednakże 22% respondentów uznało, że należy ich karać tak samo jak zwykłych przestępców, a jedynie 10% ankietowanych nie wyraziło opinii w tej kwestii i wybrało możliwość „trudno jest powiedzieć jaką karę należy zastosować” (rys. 1).

WYKAZ LITERATURY

Pozycje zwarte

1. Bacon F., *Wiedza ludzka*, Poznań 1998.
2. Kowalski J., *Metodologia badań*, Warszawa 2003.
3. Nowak D., *Prawidłowości badawczego działania*, [w:] F. Galicki, M. Fatyga (red.), „Od czynności podstawowych do naukowych procedur badawczych”, Warszawa-Wrocław 1997.

Artykuły

1. Górski A., Sakowicz A., *Europejski nakaz aresztowania – między efektywnością a gwarancyjną funkcją praw człowieka*, [w:] „Rzeczpospolita” z 7 stycznia 2004 r., nr 5.
2. Walenty S., Rataj D. (red.), *Badania pseudonaukowe* [w:] „Zeszyty Naukowe UMK” 2005, t. 10, nr 4(27).
3. Wisłowska M., *Powikłań będzie mniej: niesterydowe leki przeciwzapalne a COX2*, „Nauka i Przyszłość”, Marzec 2001, R. 12, nr 3, s. 18-19.

Akty prawne

1. Ustawa z dnia 24 sierpnia 1992 roku o Państwowej Straży Pożarnej (Dz.U. 2006, Nr 96, poz. 667 tj.).
2. Ustawa z dnia 29 sierpnia 1997 roku o strażach gminnych (Dz.U. z 1997 r., Nr 123, poz. 779 ze zm.).
3. Ustawa z dnia 20 czerwca 2002 roku o bezpośrednim wyborze wójta, burmistrza i prezydenta miasta (Dz.U. z 2002 r., Nr 113, poz. 984).
4. Rozporządzenie Rady Ministrów z dnia 14 września 2004 roku w sprawie szczegółowych warunków, trybu i sposobu postępowania w przypadku użycia broni palnej bojowej przez strażników gminnych (miejskich) (Dz.U. z 2004 r., Nr 215, poz. 2185).
5. Decyzja Rady 2001/514/WSiSW z 28 czerwca 2001 r., Dz.Urz. WE L 186 z 07.07.2001 r., s. 7.
6. Statut Straży Miejskiej Kalisza, Kalisz 1998.

Źródła internetowe

1. *Multimedialny leksykon igrzysk olimpijskich PWN* [CD-ROM]. Warszawa 2000.
2. Kopaliński Władysław, *Wielki multimedialny słownik Władysława Kopalińskiego* [CD-ROM]. Wersja 1.00.000 Warszawa 2000, Słownik eponimów czyli wyrazów odimiennych.

3. Biuletyn EBIB [online]. Warszawa, Stowarzyszenie Bibliotekarzy Polskich. K[Komisja] W[wydawnictw] E[elektronicznych]. [dostęp: 3 kwietnia 2005]. Dostępny w Internecie: <<http://ebib.oss.wroc.pl/biuletyn.php>>. ISSN 1507-7187
4. Stanuch Stanisław M. Pornografia w sieci [w]: *Gazeta Wyborcza* [online]. 1999-09-10 [dostęp 3 października 1999]. Dostępny w World Wide Web: <<http://www.gazeta.pl/Iso/Raporty/Komputer/001rap.html>>

SPIS TABEL

| | |
|--|----------|
| 1. Poziom kar dla sprawców zamachów terrorystycznych | 26 |
|--|----------|

SPIS WYKRESÓW

| | |
|--|----------|
| 1. Poziom kar dla sprawców zamachów terrorystycznych | 26 |
|--|----------|

SPIS RYSUNKÓW

| | |
|---|----------|
| 1. Funkcjonowanie GZZK w czasie sytuacji kryzysowej | 20 |
|---|----------|

ZAŁĄCZNIKI

Załącznik 1

Kwestionariusz ankiety

Szanowni Uczniowie!

Prowadzę badania na temat działania Straży Miejskiej Kalisza w zakresie bezpieczeństwa. Aby rzetelnie dokonać oceny zwracam się do Państwa o wyrażenie opinii na temat pracy strażników miejskich.

Ankieta ma charakter anonimowy, a jej wyniki posłużą celom badawczym i zostaną wykorzystane w pracy dyplomowej.

Dziękuję.

Uwaga: należy zakreślić kwadraty znajdujące się przy wybranych odpowiedziach.

1. Czy strażnicy miejscy prowadzili w Twojej szkole zajęcia z zakresu bezpieczeństwa, jeśli tak, ile razy (zakreśl)?

tak 1 2 3 4 5 więcej

nie

2. Jakie tematy z zakresu bezpieczeństwa podejmowane są na takich spotkaniach? Postaraj się wymienić co najmniej dwa.

.....
.....

OŚWIADCZENIE

Ja, niżej podpisany/a
student/ka

WYŻSZEJ SZKOŁY HANDLU I USŁUG W POZNANIU

oświadczam, że przedkładaną pracę dyplomową pt:

.....

.....

napisałem/am samodzielnie. Oznacza to, że przy pisaniu pracy, poza niezbędnymi konsultacjami, nie korzystałem/am z pomocy innych osób, a w szczególności nie zlecałem/am opracowania rozprawy lub jej istotnych części innym osobom, ani nie odpisywałem/am tej rozprawy lub jej istotnych części od innych osób.

Równocześnie wyrażam zgodę na to, że gdyby powyższe oświadczenie okazało się nieprawdziwe, decyzja o wydaniu mi dyplomu zostanie cofnięta.

.....

**Wyższa Szkoła Handlu i Usług
w Poznaniu**

**OCENA PRACY DYPLOMOWEJ
(arkusz promotora)**

Temat pracy:

.....

Imię i nazwisko dyplomanta:

.....

Promotor:

.....

Recenzent pracy:

.....

1. Czy treść pracy odpowiada tematowi określonymu w tytule:

.....
.....
.....
.....
.....

2. Ocena układu pracy:

.....
.....
.....

3. Merytoryczna ocena pracy:

.....
.....
.....
.....
.....
.....
.....
.....
.....

4. Charakterystyka doboru i wykorzystania źródeł:

.....

.....
.....
.....

5. Ocena formalnej strony pracy (poprawność języka, opracowanie techniki pisania pracy, spis rzeczy, odsyłacze):.....

.....
.....
.....
.....
.....

7. Pracę oceniam:

.....

Poznań.....

.....

podpis

**Wyższa Szkoła Handlu i Usług
w Poznaniu**

**OCENA PRACY DYPLOMOWEJ
(arkusz recenzenta)**

Temat pracy:

.....

Imię i nazwisko dyplomanta:

.....

Promotor:

.....

Recenzent pracy:

.....

1. Czy treść pracy odpowiada tematowi określönemu w tytule:

.....
.....
.....
.....

2. Ocena układu pracy:

.....
.....
.....

3. Merytoryczna ocena pracy:

.....
.....
.....
.....
.....
.....
.....
.....

4. Charakterystyka doboru i wykorzystania źródeł:

.....
.....

.....
.....

5. Ocena formalnej strony pracy (poprawność języka, opracowanie techniki pisania pracy, spis rzeczy, odsyłacze):

.....
.....
.....
.....
.....
.....

7. Pracę oceniam:

.....

Poznań

.....
podpis