



---

**WSHIU**  
AKADEMIA NAUK STOSOWANYCH

---

Zatwierdzony uchwałą Senatu nr 01/09/2025  
WSHIU Akademii Nauk Stosowanych  
z dnia 26.09.2025 r.

# **STATUT**

## **WSHIU Akademia Nauk Stosowanych**

---

**POZNAŃ 2025**

## SPIS TREŚCI:

	Strona
<b>Rozdział 1</b>	
Przepisy ogólne .....	4
<b>Rozdział 2</b>	
Założyciel .....	7
<b>Rozdział 3</b>	
Struktura i organizacja uczelni .....	9
<b>Rozdział 4</b>	
Ustrój i organy uczelni .....	12
<b>Rozdział 5</b>	
Senat i rady instytutów .....	13
<b>Rozdział 6</b>	
Rektor .....	16
<b>Rozdział 7</b>	
Rektor Senior .....	17
Prorektor.....	18
Kwestor .....	18
Kanclerz .....	18
Dziekan i Prodziekan .....	19
<b>Rozdział 8</b>	
Rada Studentów, Rada Absolwentów .....	20
Rada Pracodawców.....	22
<b>Rozdział 9</b>	
Studia i studenci .....	22
<b>Rozdział 10</b>	
Pracownicy uczelni .....	23
<b>Rozdział 11</b>	
Mienie i finanse uczelni .....	28
<b>Rozdział 12</b>	
Utrzymanie porządku i bezpieczeństwa na terenie Uczelni .....	28

<b>Rozdział 13</b>	29
Nadzór nad działalnością Uczelni .....	
<b>Rozdział 14</b>	
Likwidacja Uczelni .....	29
<b>Rozdział 15</b>	
Postanowienia przejściowe i końcowe .....	30

## **Rozdział 1**

### **POSTANOWIENIA OGÓLNE**

#### **§ 1**

1. WSHiU Akademia Nauk Stosowanych z siedzibą w Poznaniu, zwana dalej „Uczelnią”, jest uczelnią niepubliczną działającą na podstawie ustawy z dnia 20 lipca 2018 r. – *Prawo o szkolnictwie wyższym i nauce* (Dz.U. z 2024 r. poz. ... z późn. zm.), niniejszego Statutu oraz innych obowiązujących przepisów prawa.
2. Uczelnia posiada osobowość prawną.
3. Nadzór nad działalnością Uczelni sprawuje minister właściwy do spraw szkolnictwa wyższego oraz Założyciel w zakresie określonym w Statucie.
4. Siedzibą Uczelni jest miasto Poznań.
5. Uczelnia może prowadzić działalność poza swoją siedzibą w formie filii, jednostek zamiejscowych oraz centrów dydaktyczno-badawczych.
6. Uczelnia używa nazwy skróconej **WSHiU Akademia Nauk Stosowanych** oraz jej tłumaczeń określonych zarządzeniem Rektora.

#### **§ 2**

**Podstawową misją WSHiU Akademii Nauk Stosowanych** jest kształcenie studentów i słuchaczy na najwyższym poziomie merytorycznym i metodycznym, na studiach stacjonarnych i niestacjonarnych oraz studiach podyplomowych i kursach, realizowanie skutecznego procesu kształtowania postaw obywatelskich, w tym aktywnego uczestnictwa w rozwoju społeczno-gospodarczym, opartego na nowoczesnych technologiach i efektywnym zarządzaniu, w skali regionu i kraju.

#### **§ 3**

W swojej działalności Uczelnia kieruje się zasadami:

1. wolności nauczania i badań naukowych,
2. równości i poszanowania praw człowieka,
3. etyki akademickiej i odpowiedzialności społecznej,
4. otwartości na różnorodność i współpracę międzykulturową.

## **Rozdział 2**

### **ZAŁOŻYCIEL**

#### **§ 4**

1. Założycielem Uczelni jest Magdalena Łucja Górską.
2. Do kompetencji Założyciela należy w szczególności:
  - 1) nadawanie i zmiana Statutu Uczelni;

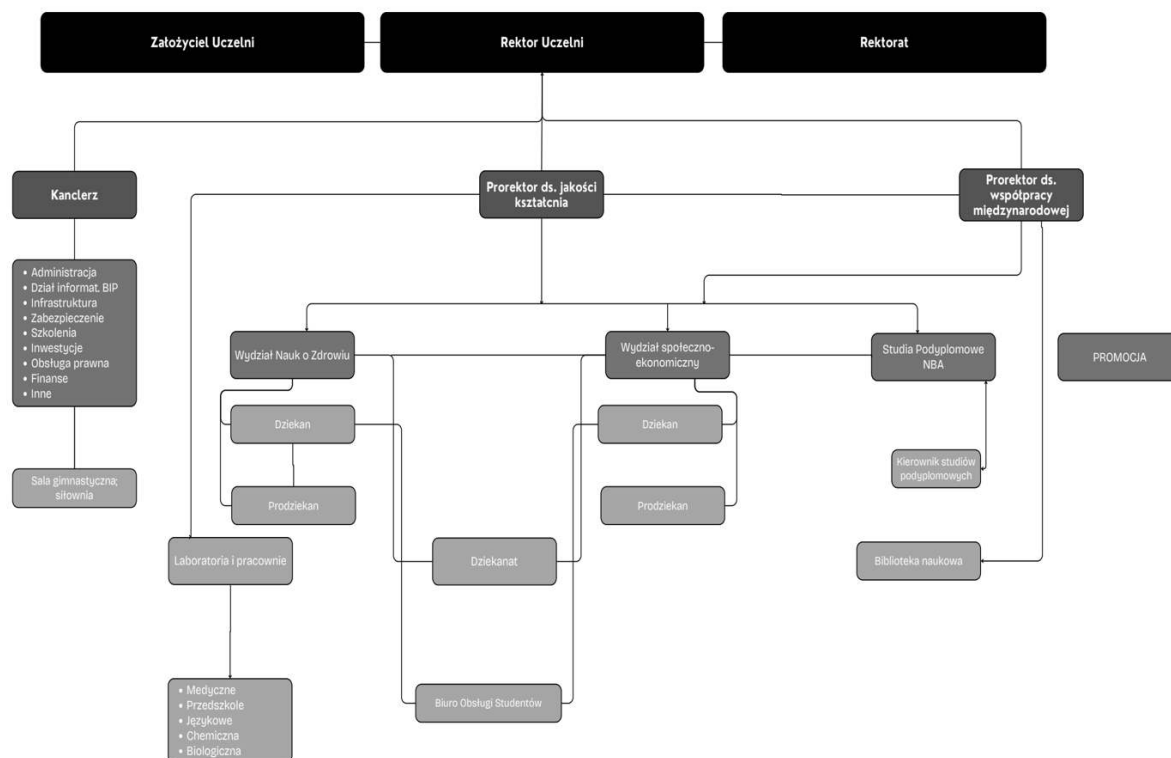
- 2) powoływanie i odwoływanie Rektora oraz Rektora Seniora;
- 3) powoływanie i odwoływanie członków Senatu;
- 4) zatwierdzanie regulaminu organizacyjnego Uczelni oraz regulaminu pracy i wynagradzania;
- 5) decydowanie o połączeniu Uczelni z inną uczelnią lub instytucją, o utworzeniu i likwidacji jednostek międzyuczelnianych oraz o zawarciu umów o współpracy strategicznej;
- 6) wyrażanie zgody na utworzenie, przekształcenie i likwidację wydziałów, instytutów oraz filii;
- 7) podejmowanie decyzji w sprawach majątkowych o charakterze strategicznym, w szczególności dotyczących nieruchomości, spółek kapitałowych i praw własności intelektualnej;
- 8) zatwierdzanie planów finansowych oraz inwestycyjnych;
- 9) występowanie do właściwego ministra w sprawach dotyczących działalności Uczelni;
- 10) podjęcie decyzji o likwidacji Uczelni, zgodnie z przepisami prawa.

## § 5

1. Założyciel ma prawo wglądu we wszystkie dokumenty Uczelni.
2. Założyciel może żądać od organów Uczelni sprawozdań, wyjaśnień oraz informacji dotyczących działalności Uczelni.
3. W przypadku śmierci Założyciela jego prawa i obowiązki przechodzą na spadkobierców lub podmioty przez nich wskazane.

## Rozdział 3

### STRUKTURA I ORGANIZACJA UCZELNI



#### § 6

1. Uczelnia realizuje swoje zadania poprzez jednostki organizacyjne działające w obszarze akademickim i administracyjnym.
2. Jednostkami organizacyjnymi WSHIU Akademii Nauk Stosowanych są:
  - 1) wydziały,
  - 2) instytuty,
  - 3) centra badawcze i wdrożeniowe,
  - 4) centrum kształcenia ustawicznego,
  - 5) laboratoria, w tym laboratoria wirtualne i symulacyjne.
3. Jednostki administracyjne obejmują działy, biura oraz inne jednostki ogólnouczelniane niezbędne do sprawnej obsługi Uczelni.

#### § 7

1. Uczelnia prowadzi system biblioteczno-informacyjny, obejmujący bibliotekę główną, biblioteki filialne, czytelnie oraz repozytoria cyfrowe.
2. Do zadań systemu biblioteczno-informacyjnego należy gromadzenie, opracowywanie i udostępnianie zbiorów tradycyjnych i cyfrowych, w tym baz danych, e-booków oraz narzędzi sztucznej inteligencji wspierających proces dydaktyczny i badawczy.
3. Prawo korzystania z zasobów bibliecznych mają studenci, słuchacze studiów podyplomowych, pracownicy, absolwenci oraz inne osoby upoważnione.

## § 8

1. Strukturę organizacyjną Uczelni oraz podział zadań określa regulamin organizacyjny nadawany przez Rektora.
2. Kierowników jednostek organizacyjnych powołuje i odwołuje Rektor.

## Rozdział 4

### USTRÓJ I ORGANY UCZELNI

## § 9

1. Organami Uczelni są:

- a) Rektor,
- b) Senat,
- c) Kanclerz,

2) Funkcje kierownicze w WSHIU Akademii Nauk Stosowanych pełnią kierownicy jednostek organizacyjnych powołani przez Rektora:

- a) Prorektorzy,
- b) Kwestor,
- c) Dziekani,
- d) Prodziekani,
- e) Kierownik studiów podyplomowych.

## § 10

1. Kadencja organów Uczelni oraz kierowników organizacyjnych trwa 4 lata lub zgodnie z Kodeksem Pracy.
2. Powoływane są na czas określony lub nieokreślony.
3. Szczegółowe zasady wyboru, powoływania i odwoływania organów określają przepisy niniejszego Statutu oraz regulaminy wewnętrzne.

## § 11

Organy Uczelni działają zgodnie z zasadą transparentności, etyki akademickiej oraz odpowiedzialności wobec społeczności akademickiej.

## **Rozdział 5**

### **SENAT I RADY INSTYTUTÓW**

#### **§ 12**

1. Senat jest najwyższym organem kolegiальnym Uczelni.
2. Senat składa się z 10–25 członków, powoływanych przez Założyciela.
3. W skład Senatu wchodzi m.in.:
  - 1) Rektor jako przewodniczący,
  - 2) przedstawiciele nauczycieli akademickich,
  - 3) przedstawiciele studentów (co najmniej 20% składu),
  - 4) przedstawiciele pracowników niebędących nauczycielami akademickimi.
4. Posiedzenia Senatu zwołuje Rektor nie rzadziej niż cztery razy w roku.

#### **§ 13**

Do zadań Senatu należy w szczególności:

1. uchwalanie Statutu i jego zmian,
2. uchwalanie regulaminu studiów i systemu zapewniania jakości kształcenia,
3. uchwalanie strategii rozwoju Uczelni oraz ocena jej realizacji,
4. opiniowanie i zatwierdzanie planów finansowych,
5. ustalanie programów studiów, studiów podyplomowych oraz innych form kształcenia,
6. ustalanie zasad rekrutacji,
7. nadawanie tytułów honorowych i odznaczeń,
8. uchwalanie regulaminów dotyczących praw autorskich, praw własności intelektualnej i komercjalizacji wyników badań,
9. ustalanie zasad korzystania z infrastruktury badawczej i dydaktycznej,
10. wskazywanie kandydatów do instytucji przedstawicielskich szkolnictwa wyższego,
11. podejmowanie uchwał w sprawach przedstawionych przez Rektora lub Założyciela.

#### **§ 14**

1. Uchwały Senatu zapadają zwykłą większością głosów przy obecności co najmniej połowy członków.
2. Uchwały w sprawach personalnych podejmowane są w głosowaniu tajnym.
3. Senat może podejmować uchwały w trybie zdalnym (z wykorzystaniem telekonferencji, systemu elektronicznego), z wyjątkiem spraw personalnych.
4. Posiedzenia Senatu są protokołowane.

#### **§ 15**

1. Rady instytutów pełnią funkcję doradczą-naukową w zakresie przypisanych im dyscyplin.
2. Skład i zasady działania rad instytutów określa Rektor w drodze regulaminu.

## **Rozdział 6**

### **REKTOR**

#### **§ 16**

1. Rektor kieruje działalnością Uczelni oraz reprezentuje ją na zewnątrz.
2. Rektora powołuje i odwołuje Założyciel.
3. Rektorem może być osoba spełniająca wymagania określone w ustawie *Prawo o szkolnictwie wyższym i nauce*.
4. Rektor jest przewodniczącym Senatu.
5. Rektor może powoływać pełnomocników do realizacji określonych zadań.

#### **§ 17**

Do zadań Rektora należy w szczególności:

1. opracowanie i realizacja strategii rozwoju Uczelni;
2. ustalanie struktury organizacyjnej Uczelni;
3. powoływanie i odwoływanie organów jednoosobowych oraz kierowników jednostek organizacyjnych;
4. nadzorowanie działalności dydaktycznej, naukowej i organizacyjnej;
5. inicjowanie i rozwój oferty dydaktycznej, w tym w zakresie nowoczesnych metod nauczania i sztucznej inteligencji;
6. prowadzenie polityki kadrowej i finansowej;
7. podejmowanie decyzji w sprawach studentów i pracowników, o ile nie należą do kompetencji innych organów;
8. dbanie o przestrzeganie zasad etyki akademickiej, wolności badań i nauczania oraz równości szans;
9. składanie sprawozdań z działalności Uczelni do Senatu i Założyciela;
10. zapewnianie jakości kształcenia i tworzenie warunków do rozwoju naukowego kadry.

#### **§ 18**

Od decyzji administracyjnych wydawanych przez Rektora przysługuje wniosek o ponowne rozpatrzenie sprawy.

### **REKTOR SENIOR**

#### **§ 19**

1. Rektor Senior jest powoływany i odwoływany przez Założyciela spośród osób, które wcześniej pełniły funkcję Rektora Uczelni.
2. Rektor Senior pełni funkcję honorową i doradczą.
3. Do zadań Rektora Seniora należy w szczególności:
  - 1) wspieranie Rektora w sprawach etycznych i społecznych,

- 2) uczestniczenie w życiu akademickim i reprezentowanie tradycji Uczelni,
  - 3) opiniowanie koncepcji rozwoju Uczelni oraz nowych kierunków kształcenia,
  - 4) budowanie i umacnianie więzi między społecznością akademicką a otoczeniem społecznym.
4. Rektor Senior może uczestniczyć w posiedzeniach Senatu z głosem doradczym.

## **PROREKTOR**

### **§ 20**

1. Prorektora powołuje i odwołuje Rektor.
2. Prorektor wykonuje zadania określone przez Rektora, w szczególności w zakresie dydaktyki, badań naukowych lub współpracy z otoczeniem.
3. W razie nieobecności Rektora, Prorektor pełni jego obowiązki, o ile Rektor tak postanowi.

## **KWESTOR**

### **§ 21**

1. Kwestora powołuje i odwołuje Rektor.
2. Kwestor pełni funkcję głównego księgowego Uczelni.
3. Do zadań Kwestora należy w szczególności:
  - 1) prowadzenie gospodarki finansowej Uczelni,
  - 2) przygotowywanie planów finansowych i sprawozdań,
  - 3) nadzorowanie obiegu dokumentów finansowych,
  - 4) przedstawianie Rektorowi informacji o sytuacji finansowej Uczelni.

## **KANCLERZ**

### **§ 22**

1. Kanclerza powołuje i odwołuje Rektor.
2. Do zadań Kanclerza należy w szczególności:
  1. nadzorowanie spraw administracyjnych i gospodarczych Uczelni,
  2. organizowanie obsługi procesu dydaktycznego,
  3. realizowanie decyzji finansowych Rektora,
  4. zapewnienie bezpieczeństwa i sprawności funkcjonowania Uczelni.

## **DZIEKAN I PRODZIEKAN**

### **§ 23**

1. Dziekan kieruje działalnością wydziału i reprezentuje go na zewnątrz.
2. Dziekana powołuje i odwołuje Rektor.
3. Prodziekan jest powoływany przez Rektora na wniosek Dziekana.

4. Do zadań Dziekana należy w szczególności:
  - 1) nadzorowanie procesu dydaktycznego na wydziale,
  - 2) opracowywanie programów studiów i praktyk zawodowych,
  - 3) dokonywanie oceny nauczycieli akademickich,
  - 4) podejmowanie decyzji w sprawach studentów,
  - 5) wnioskowanie do Rektora o zatrudnianie i zwalnianie pracowników,
  - 6) współpraca z Radą Pracodawców w zakresie dostosowania programów studiów do potrzeb rynku pracy.

#### **§ 24**

Od decyzji Dziekana przysługuje odwołanie do Rektora.

### **Rozdział 7 SAMORZĄD I SPOŁECZNOŚĆ AKADEMICKA**

#### **Rada Studentów i Samorząd Studencki**

#### **§ 25**

1. Radę Studentów stanowią wszyscy studenci WSHiU Akademii Nauk Stosowanych.
2. Rada Studentów wybiera w sposób demokratyczny spośród grona swoich członków Zarząd, stanowiący Samorząd Studencki WSHiU Akademii Nauk Stosowanych.
3. Kadencja Samorządu trwa dwa lata.
4. Wybory do Samorządu Studenckiego organizuje Rektor, który zatwierdza regulamin wyborów.
5. Wygasłe mandaty uzupełnia się w wyborach uzupełniających.

#### **§ 26**

1. Samorząd Studencki reprezentuje interesy studentów wobec władz Uczelni.
2. Do zadań Samorządu Studenckiego należy w szczególności:
  - 1) udział w opiniowaniu regulaminów i programów kształcenia,
  - 2) organizowanie życia studenckiego i działalności kulturalnej, naukowej oraz sportowej,
  - 3) współpraca z władzami Uczelni w sprawach dotyczących studentów,
  - 4) reprezentowanie studentów na zewnątrz,
  - 5) inicjowanie działań na rzecz społeczności akademickiej, w tym projektów związanych z nowoczesnymi metodami nauczania i cyfryzacją.
3. Samorząd Studencki działa na podstawie zatwierdzonego przez Rektora regulaminu.
4. Zadania i inicjatywy Samorządu finansowane są ze środków własnych oraz środków przekazanych przez Uczelnię.

## **Rada Absolwentów**

### **§ 27**

1. Radę Absolwentów stanowią wszyscy absolwenci WSHiU Akademii Nauk Stosowanych.
2. Rada wybiera z grona swoich członków na czteroletnią kadencję Zarząd.
3. Wybory do Zarządu Rady Absolwentów organizuje i zatwierdza Rektor.

### **§ 28**

1. Do zadań Rady Absolwentów należy w szczególności:
  - 1) wspieranie rozwoju społeczności studenckiej,
  - 2) inicjowanie współpracy między absolwentami a Uczelnią,
  - 3) wspieranie rozwoju kariery zawodowej studentów i absolwentów,
  - 4) promocja dobrego wizerunku Uczelni,
  - 5) udział w projektach edukacyjnych, naukowych i społecznych.
2. Rada Absolwentów działa we współpracy z władzami Uczelni oraz Samorządem Studenckim.

## **Rada Pracodawców**

### **§ 29**

1. Rada Pracodawców jest organem opiniodawczo-doradczym Uczelni.
2. Radę Pracodawców powołuje Rektor.
3. Skład, organizację i zasady działania Rady Pracodawców określa regulamin przyjęty uchwałą Senatu.

### **§ 30**

Do zadań Rady Pracodawców należy w szczególności:

1. opiniowanie kierunków i programów studiów,
2. współpraca w zakresie organizacji praktyk i staży,
3. inicjowanie wspólnych projektów edukacyjnych i badawczych,
4. wspieranie procesu dostosowania kształcenia do potrzeb rynku pracy, w tym w zakresie transformacji cyfrowej i kompetencji przyszłości.

## **Rozdział 8**

### **CYFRYZACJA, SZTUCZNA INTELIGENCJA I NOWOCZESNE METODY KSZTAŁCENIA**

#### **§ 31**

1. Uczelnia prowadzi proces kształcenia i badań naukowych z wykorzystaniem nowoczesnych technologii, w tym sztucznej inteligencji (AI), uczenia maszynowego, rzeczywistości wirtualnej (VR), rzeczywistości rozszerzonej (AR) oraz laboratoriów symulacyjnych.
2. Rozwój cyfryzacji w Uczelni obejmuje zarówno obszar dydaktyczny, jak i administracyjny, zapewniając sprawne zarządzanie i dostęp do usług online.

#### **§ 32**

1. Uczelnia prowadzi studia w formie stacjonarnej, niestacjonarnej, zdalnej oraz hybrydowej (blended learning).
2. Do metod dydaktycznych stosowanych w Uczelni należą w szczególności:
  - 1) e-learning i platformy edukacyjne,
  - 2) tutoring i mentoring wspierane narzędziami cyfrowymi,
  - 3) symulacje i case studies z użyciem nowoczesnych technologii,
  - 4) adaptacyjne systemy kształcenia oparte na sztucznej inteligencji.

#### **§ 33**

1. Uczelnia rozwija repozytoria cyfrowe oraz systemy biblioteczne oparte na technologiach informatycznych, zapewniające dostęp do światowych baz danych, e-booków, czasopism elektronicznych i zasobów typu open access.
2. Uczelnia zapewnia studentom i pracownikom dostęp do specjalistycznych narzędzi cyfrowych i laboratoriów wirtualnych.

#### **§ 34**

1. Kadra akademicka Uczelni zobowiązana jest do podnoszenia kompetencji cyfrowych i metodycznych, w tym w zakresie stosowania sztucznej inteligencji w dydaktyce i badaniach.
2. Studenci są przygotowywani do odpowiedzialnego korzystania z nowych technologii, w tym do analitycznego i krytycznego podejścia do narzędzi sztucznej inteligencji.

#### **§ 35**

1. Wykorzystanie sztucznej inteligencji w dydaktyce i badaniach odbywa się z poszanowaniem zasad etyki akademickiej, ochrony danych osobowych, bezpieczeństwa informacyjnego oraz przejrzystości algorytmów.
2. Uczelnia opracowuje wewnętrzne wytyczne dotyczące odpowiedzialnego korzystania z narzędzi AI w procesie kształcenia, badań i administracji.

## § 36

1. Uczelnia realizuje projekty badawcze i wdrożeniowe z zakresu cyfryzacji, sztucznej inteligencji oraz innowacyjnych metod kształcenia, we współpracy z instytucjami krajowymi i zagranicznymi oraz sektorem gospodarczym.
2. Wyniki badań i doświadczenia dydaktyczne w zakresie AI oraz transformacji cyfrowej są upowszechniane w ramach działalności naukowej i publikacyjnej Uczelni.

## Rozdział 9 STUDIA I STUDENCI

### § 37

1. Uczelnia prowadzi:
  - 1) studia pierwszego stopnia,
  - 2) studia drugiego stopnia,
  - 3) jednolite studia magisterskie,
  - 4) studia podyplomowe,
  - 5) kursy i szkolenia w ramach uczenia się przez całe życie.
2. Studia mogą być prowadzone w formie stacjonarnej, niestacjonarnej, zdalnej i hybrydowej, zgodnie z obowiązującymi przepisami prawa.

### § 38.

#### Rekrutacja

1. Zasady rekrutacji na studia określa Senat w drodze uchwały.
2. W przypadku gdy wstęp na studia nie jest wolny, przyjęcie odbywa się na podstawie postępowania kwalifikacyjnego, uwzględniającego wyniki egzaminu maturalnego, osiągnięcia kandydata oraz dodatkowe kryteria określone przez Senat.
3. Rekrutacja prowadzona jest w sposób transparentny, z poszanowaniem zasad równego dostępu do edukacji.
4. Od decyzji komisji rekrutacyjnej kandydatowi przysługuje odwołanie do Rektora w terminie 14 dni od dnia doręczenia decyzji.

### § 39.

#### Ślubowanie studenckie

Każdy student, rozpoczynając naukę w Uczelni, składa ślubowanie następującej treści:

„Wstępując w poczet studentów WSHiU Akademii Nauk Stosowanych, uroczyste ślubuję:  
– wytrwale zdobywać wiedzę i umiejętności,

- dbać o godność studenta i dobre imię Uczelni,
- przestrzegać zasad etyki akademickiej, praw i obowiązków studenta,
- darzyć szacunkiem społeczność akademicką,
- rozwijać swoje talenty i wykorzystywać je dla dobra wspólnego.”

## **§ 40.**

### **Prawa studentów**

1. Student ma prawo do:
  - 1) zdobywania wiedzy w warunkach zapewniających poszanowanie godności i wolności akademickiej,
  - 2) korzystania z zajęć dydaktycznych, badań naukowych i konsultacji,
  - 3) rozwijania własnych zainteresowań naukowych, artystycznych i sportowych,
  - 4) uczestniczenia w działalności samorządowej, kulturalnej i społecznej,
  - 5) korzystania z pomocy materialnej przewidzianej w przepisach,
  - 6) zgłaszania opinii i wniosków dotyczących procesu dydaktycznego,
  - 7) uczestniczenia w procesie ewaluacji jakości kształcenia.

## **§ 41.**

### **Obowiązki studentów**

1. Student jest zobowiązany do:
  - 1) rzetelnego uczestniczenia w zajęciach dydaktycznych,
  - 2) przestrzegania przepisów prawa oraz regulaminów obowiązujących w Uczelni,
  - 3) dbania o mienie Uczelni,
  - 4) postępowania zgodnie z zasadami etyki akademickiej i uczciwości naukowej,
  - 5) przestrzegania zasad odpowiedzialnego korzystania z technologii cyfrowych i narzędzi sztucznej inteligencji.

## **§ 42.**

### **Komisje dyscyplinarne**

1. W Uczelni działają:
  - 1) Komisja Dyscyplinarna dla Studentów,
  - 2) Odwoławcza Komisja Dyscyplinarna dla Studentów.
2. Członków komisji powołuje Senat na wniosek Rektora na kadencję dwuletnią.
3. W skład komisji wchodzi nauczyciele akademicki oraz przedstawiciele studentów wskazani przez Samorząd Studencki.
4. Komisje działają zgodnie z ustawą *Prawo o szkolnictwie wyższym i nauce* oraz regulaminem studiów.

## **Rozdział 10**

### **PRACOWNICY UCZELNI**

#### **§ 43**

Pracownikami Uczelni są:

1. nauczyciele akademicki,
2. pracownicy administracyjni i obsługi,
3. inne osoby zatrudnione w celu realizacji zadań dydaktycznych, naukowych i organizacyjnych.

#### **Nauczyciele akademicki**

#### **§ 44**

1. Nauczycielem akademickim może być osoba, która spełnia wymagania określone w ustawie *Prawo o szkolnictwie wyższym i nauce* oraz w Statucie.
2. Nauczycieli akademickich zatrudnia się na stanowiskach:
  - 1) profesora,
  - 2) profesora uczelni,
  - 3) adiunkta,
  - 4) asystenta,
  - 5) lektora,
  - 6) instruktora.
3. Wymagania kwalifikacyjne dla poszczególnych stanowisk określa ustawa i przepisy wykonawcze.

#### **§ 45**

1. Stosunek pracy nauczyciela akademickiego nawiązuje się na podstawie umowy o pracę.
2. Nauczyciel akademicki może podejmować dodatkowe zatrudnienie u innego pracodawcy prowadzącego działalność dydaktyczną lub naukowo-badawczą wyłącznie za zgodą Rektora.
3. Podjęcie dodatkowego zatrudnienia bez zgody Rektora stanowi podstawę rozwiązania stosunku pracy.

#### **§ 46**

1. Nauczyciela akademickiego obowiązuje system zadaniowego czasu pracy.
2. Roczny wymiar zajęć dydaktycznych wynosi:
  - 1) do 240 godzin – dla pracownika badawczo-dydaktycznego,
  - 2) do 180 godzin – dla pracownika badawczo-dydaktycznego zatrudnionego na stanowisku profesora,

- 3) do 360 godzin – dla pracownika dydaktycznego,
  - 4) do 540 godzin – dla pracownika dydaktycznego zatrudnionego na stanowisku lektora lub instruktora.
3. W uzasadnionych przypadkach nauczyciel akademicki może prowadzić zajęcia ponadwymiarowe, zgodnie z przepisami wewnętrznymi i ustawą.
  4. Nauczyciela akademickiego będącego w ciąży lub wychowującego dziecko do 4. roku życia nie można zobowiązać do zajęć ponadwymiarowych bez jego zgody.

#### **§ 47**

Do obowiązków nauczyciela akademickiego należy w szczególności:

1. prowadzenie zajęć dydaktycznych na wysokim poziomie,
2. prowadzenie badań naukowych i publikowanie ich wyników (w przypadku pracowników badawczo-dydaktycznych),
3. dbanie o rozwój naukowy i dydaktyczny,
4. przestrzeganie zasad etyki akademickiej, praw autorskich i własności intelektualnej,
5. podnoszenie kompetencji zawodowych, w tym w zakresie wykorzystania nowoczesnych technologii i sztucznej inteligencji w dydaktyce i badaniach,
6. współpraca ze studentami, doktorantami oraz innymi pracownikami dla dobra wspólnoty akademickiej.

#### **§ 48**

1. Nauczyciele akademicy podlegają okresowej ocenie dokonywanej nie rzadziej niż raz na 4 lata.
2. Ocena obejmuje w szczególności:
  - 1) jakość prowadzonych zajęć dydaktycznych,
  - 2) dorobek naukowy i organizacyjny,
  - 3) przestrzeganie zasad etyki oraz prawa autorskiego,
  - 4) umiejętność stosowania nowoczesnych metod kształcenia.
3. W procesie oceny uwzględnia się opinie studentów zebrane w anonimowych ankietach.
4. Negatywna ocena stanowi podstawę do rozwiązania stosunku pracy zgodnie z ustawą.

### **Pracownicy administracyjni oraz obsługi**

#### **§ 49**

1. Pracownikami administracyjnymi oraz obsługi są osoby zatrudnione w jednostkach organizacyjnych wspierających działalność Uczelni.
2. Do obowiązków pracowników administracyjnych i obsługi należy w szczególności:
  - 1) wykonywanie zadań organizacyjnych i technicznych związanych z funkcjonowaniem Uczelni,
  - 2) wspieranie procesu dydaktycznego i badawczego,
  - 3) dbanie o sprawne funkcjonowanie infrastruktury i bezpieczeństwo na terenie Uczelni.

## § 50

1. Pracownicy Uczelni są zobowiązani do przestrzegania regulaminu pracy i innych przepisów wewnętrznych.
2. Pracownicy Uczelni są oceniani pod kątem jakości wykonywanych obowiązków i zaangażowania w rozwój Uczelni.

## **Rozdział 11 BADANIA NAUKOWE I WSPÓLPRACA Z OTOCZENIEM**

### § 51

1. Uczelnia prowadzi działalność naukową, obejmującą badania podstawowe, stosowane oraz prace rozwojowe.
2. Celem działalności naukowej jest rozwój wiedzy, transfer innowacji do gospodarki oraz wspieranie rozwoju społecznego i kulturowego.
3. Uczelnia prowadzi wydawnictwo naukowe oraz wspiera publikowanie wyników badań w czasopiśmie krajowych i zagranicznych.

### § 52

1. Polityka naukowa Uczelni obejmuje:
  - 1) rozwój badań w dziedzinach związanych z prowadzonymi kierunkami studiów,
  - 2) prowadzenie interdyscyplinarnych badań z wykorzystaniem nowoczesnych technologii, w tym sztucznej inteligencji i cyfrowych narzędzi analitycznych,
  - 3) wspieranie młodych naukowców i doktorantów w rozwoju kariery,
  - 4) popularyzację nauki i transfer wiedzy do społeczeństwa,
  - 5) otwarty dostęp (open access) do wyników badań w zgodzie z obowiązującymi przepisami.

### § 53

1. Uczelnia współpracuje z otoczeniem społeczno-gospodarczym, w szczególności z:
  - 1) przedsiębiorstwami oraz instytucjami rynku pracy,
  - 2) administracją publiczną,
  - 3) organizacjami pozarządowymi,
  - 4) instytucjami kultury i sportu.
2. Współpraca obejmuje:
  - 1) realizację wspólnych projektów badawczo-rozwojowych,
  - 2) organizację praktyk i staży zawodowych,
  - 3) dostosowywanie programów kształcenia do potrzeb rynku pracy,
  - 4) działalność doradczą, ekspercką i opiniotwórczą.

## **§ 54**

1. Uczelnia podejmuje i rozwija współpracę krajową i międzynarodową z uczelniami, instytutami badawczymi oraz organizacjami akademickimi.
2. Współpraca międzynarodowa obejmuje w szczególności:
  - 1) uczestnictwo w programach wymiany studenckiej i pracowniczej,
  - 2) prowadzenie wspólnych badań naukowych,
  - 3) organizowanie konferencji, seminariów i warsztatów,
  - 4) wspólne publikacje i projekty naukowe,
  - 5) rozwój oferty dydaktycznej w językach obcych.

## **§ 55**

1. Uczelnia działa na rzecz transferu technologii oraz komercjalizacji wyników badań.
2. Zasady zarządzania prawami autorskimi, prawami pokrewnymi oraz prawami własności przemysłowej określa odrębny regulamin uchwalany przez Senat.
3. Dochody uzyskane z komercjalizacji wyników badań przeznacza się na rozwój działalności naukowej i dydaktycznej Uczelni oraz nagrody dla twórców.

## **Rozdział 12**

### **MIENIE I FINANSE UCZELNI**

## **§ 56**

1. Mienie Uczelni obejmuje własność oraz inne prawa majątkowe nabyte w drodze:
  - 1) zakupu,
  - 2) darowizny,
  - 3) spadku i zapisu,
  - 4) działalności gospodarczej,
  - 5) innych czynności prawnych.
2. Uczelnia gospodaruje swoim mieniem w sposób racjonalny i zgodny z przepisami prawa.

## **§ 57**

1. Uczelnia prowadzi samodzielną gospodarkę finansową.
2. Gospodarka finansowa opiera się na:
  - 1) planie rzeczowo-finansowym uchwalanym przez Senat na wniosek Rektora,
  - 2) zasadach rachunkowości,
  - 3) przepisach prawa o finansach publicznych w zakresie środków pochodzących z budżetu państwa lub jednostek samorządu terytorialnego.
3. Plan rzeczowo-finansowy przygotowuje Kwestor i przedstawia Rektorowi oraz Senatowi do zatwierdzenia.

## **§ 58**

Źródłami finansowania działalności Uczelni są w szczególności:

1. opłaty za studia oraz inne formy kształcenia,
2. odpłatna działalność badawcza, wydawnicza i ekspercka,
3. dotacje i subwencje ze środków publicznych,
4. projekty krajowe i międzynarodowe finansowane ze środków publicznych i prywatnych,
5. darowizny, zapisy i spadki,
6. środki uzyskane z działalności gospodarczej,
7. środki pochodzące z partnerstw publiczno-prywatnych i współpracy z otoczeniem gospodarczym.

#### **§ 59**

1. Zasady obiegu dokumentów finansowych i odpowiedzialności materialnej pracowników określa Rektor w drodze zarządzenia.
2. Kwestor sprawuje nadzór nad prawidłowością gospodarki finansowej i odpowiada za jej rzetelność.
3. Sprawozdania finansowe zatwierdza Senat.

#### **§ 60**

1. Dochody Uczelni przeznacza się na realizację jej zadań statutowych.
2. Uczelnia może prowadzić działalność gospodarczą wyodrębnioną organizacyjnie i finansowo, w zakresie zgodnym z przepisami prawa i Statutem.
3. Dochody z działalności gospodarczej przeznacza się na rozwój dydaktyki, badań naukowych, infrastruktury oraz wsparcie społeczności akademickiej.

### **Rozdział 13**

## **UTRZYMANIE PORZĄDKU I BEZPIECZEŃSTWA NA TERENIE UCZELNI**

#### **§ 61**

1. Na terenie Uczelni obowiązuje zasada poszanowania praw i obowiązków wszystkich członków społeczności akademickiej.
2. Uczelnia zapewnia warunki bezpiecznego studiowania, pracy i prowadzenia badań naukowych.
3. Wszyscy członkowie społeczności akademickiej są zobowiązani do przestrzegania zasad bezpieczeństwa, przepisów przeciwpożarowych oraz regulaminów obowiązujących w Uczelni.

#### **§ 62**

1. Zgromadzenia i wydarzenia organizowane na terenie Uczelni odbywają się za zgodą Rektora.

2. Organizator zgromadzenia jest zobowiązany zapewnić jego zgodność z przepisami prawa oraz bezpieczeństwo uczestników.
3. W zgromadzeniach mogą uczestniczyć studenci, pracownicy oraz osoby zaproszone przez organizatora lub Rektora.
4. Rektor ma prawo delegować swojego przedstawiciela do udziału w zgromadzeniu.
5. Rektor lub jego przedstawiciel może rozwiązać zgromadzenie, jeżeli odbywa się ono z naruszeniem prawa lub regulaminów.

### § 63

1. Na terenie Uczelni obowiązuje zakaz wnoszenia broni, materiałów wybuchowych, substancji niebezpiecznych oraz środków odurzających.
2. Osoby będące pod wpływem alkoholu lub środków psychoaktywnych nie mają prawa uczestniczyć w zajęciach dydaktycznych ani wydarzeniach organizowanych przez Uczelnię.

### § 64

1. Uczelnia podejmuje działania na rzecz zapewnienia bezpieczeństwa cyfrowego, w szczególności ochrony danych osobowych oraz informacji gromadzonych w systemach elektronicznych.
2. Studenci i pracownicy są zobowiązani do odpowiedzialnego korzystania z systemów informatycznych Uczelni oraz do przestrzegania zasad cyberbezpieczeństwa.

## Rozdział 14

### NADZÓR NAD DZIAŁALNOŚCIĄ UCZELNI

### § 65

1. Nadzór nad działalnością Uczelni sprawuje minister właściwy do spraw szkolnictwa wyższego i nauki w zakresie określonym ustawą *Prawo o szkolnictwie wyższym i nauce*.
2. Nadzór ten obejmuje w szczególności:
  1. zgodność działalności Uczelni z przepisami prawa,
  2. przestrzeganie praw studentów i pracowników,
  3. prawidłowość gospodarowania środkami publicznymi, jeśli takie są przyznane.

### § 66

1. Założyciel sprawuje nadzór nad działalnością Uczelni w zakresie określonym w Statucie.
2. Założyciel może żądać od Rektora oraz organów Uczelni informacji, wyjaśnień i sprawozdań dotyczących funkcjonowania Uczelni.
3. Założyciel ma prawo wstrzymać wykonanie uchwały lub decyzji organów Uczelni niezgodnej z prawem lub Statutem i wystąpić o jej zmianę bądź uchylenie.

## § 67

1. Organy Uczelni zobowiązane są do współpracy z organami państwowymi i samorządowymi w zakresie nadzoru nad działalnością uczelni.
2. Wszelkie kontrole zewnętrzne prowadzone są zgodnie z obowiązującymi przepisami, a ich wyniki przekazywane są Założycielowi i Senatowi.

## Rozdział 15

### LIKWIDACJA UCZELNI

## § 68

1. Decyzję o likwidacji Uczelni podejmuje Założyciel, za zgodą ministra właściwego do spraw szkolnictwa wyższego i nauki.
2. Likwidacja Uczelni może nastąpić także w przypadkach przewidzianych w ustawie *Prawo o szkolnictwie wyższym i nauce*.

## § 69

1. Likwidacja Uczelni może być przeprowadzona w szczególności w przypadku:
  - 1) braku studentów,
  - 2) braku środków finansowych na prowadzenie działalności,
  - 3) decyzji ministra stwierdzającej naruszenie prawa.
2. W decyzji o likwidacji należy zapewnić studentom możliwość kontynuowania nauki w innych uczelniach.

## § 70

1. Likwidację przeprowadza likwidator powołany przez Założyciela.
2. W okresie likwidacji:
  - 1) likwidator przejmuje kompetencje organów Uczelni, z wyjątkiem spraw dydaktycznych i studenckich, które prowadzi Rektor lub osoba wyznaczona do zakończenia procesów kształcenia,
  - 2) Uczelnia używa dotychczasowej nazwy z dopiskiem „w likwidacji”, z wyjątkiem dyplomów i świadectw, w których pozostaje dotychczasowa nazwa.

## § 71

1. Likwidator sporządza inwentarz i bilans zamknięcia Uczelni, dokonuje rozliczeń z wierzycielami i pracownikami oraz przedstawia sprawozdanie Założycielowi i ministrowi właściwemu do spraw szkolnictwa wyższego i nauki.
2. Majątek pozostały po likwidacji przechodzi na własność Założyciela, po zaspokojeniu roszczeń pracowników i wierzycieli.

**Rozdział 16**  
**POSTANOWIENIA PRZEJŚCIOWE I KOŃCOWE**

**§ 72**

1. Statut Uczelni i jego zmiany nadaje Założyciel po zasięgnięciu opinii Senatu.
2. Statut wchodzi w życie z dniem określonym w uchwale Założyciela.

**§ 73**

1. Z dniem wejścia w życie niniejszego Statutu traci moc statut uchwalony w 2022 roku.
2. Regulaminy i zarządzenia wydane na podstawie poprzedniego Statutu zachowują moc do czasu uchwalenia nowych, o ile nie są sprzeczne z niniejszym Statutem.

**§ 74**

1. W sprawach nieuregulowanych w Statucie stosuje się przepisy ustawy *Prawo o szkolnictwie wyższym i nauce* oraz inne przepisy prawa powszechnie obowiązującego.
2. W przypadku wątpliwości interpretacyjnych dotyczących treści Statutu rozstrzygnięcia dokonuje Rektor, w porozumieniu z Założycielem.